



Informe de
**RESPONSABILIDAD SOCIAL
Y DESARROLLO SUSTENTABLE**
2016





ÍNDICE

Mensaje del Director General **1**

60 años Xignux **3**

Perfil Xignux **6**

Ética y Valores **17**

Planeta **21**

Nuestra Gente **30**

Comunidad **41**

Índice de Contenido GRI G4 **53**

Cobertura del Informe **58**

MENSAJE DEL DIRECTOR GENERAL XIGNUX 2016

G4-1



Presentamos nuestro Informe de Responsabilidad Social y Desarrollo Sustentable Xignux 2016, en el que compartimos los resultados del año de nuestro desempeño económico, social y ambiental.

En 2016 celebramos nuestro 60 aniversario, hecho que nos llena de orgullo y satisfacción al ver la evolución que ha tenido nuestro negocio, la cantidad de colaboradores que han contribuido para nuestro crecimiento, y los miles de clientes y proveedores con los que hemos crecido e interactuado.

En nuestros años de operación hemos trabajado para mantener la armonía entre los aspectos sociales, ambientales y económicos porque nuestra filosofía de trabajo se sustenta en el respeto por lo que hacemos y por lo que nos rodea.

Buscamos siempre la mejora continua, la innovación y el desarrollo, lo que nos ha llevado a explorar mercados en más de 40 países de América, África, Asia y Europa, en donde ofrecemos más de 15 mil productos que atienden el mercado de Cables, Transformadores, Alimentos y Construcción, con 26 plantas productivas en las que damos empleo a más de 23 mil colaboradores.

Durante las últimas décadas hemos sentado las bases de la Cultura de Trabajo Xignux, que a través de sus fundamentos, estructura y direccionamiento ha dado claridad y rumbo a nuestra empresa. También hemos implementado herramientas de competitividad, calidad y mejora continua, alineando todo esto a un Modelo de Responsabilidad Social y Desarrollo Sustentable que nos permite aspirar a un crecimiento sostenible del negocio. Estos 60 años de experiencia nos sitúan hoy como una empresa sólida y en crecimiento que cosecha logros constantes.

El 2017 ha iniciado con alta volatilidad en los mercados, ocasionada en gran medida, por la falta de claridad en las políticas de comercio exterior, migratoria y fiscal de los Estados Unidos, mercado que influye directamente en la economía mexicana, y se espera que estas condiciones permanezcan durante el año. Para Estados Unidos se prevé un crecimiento mayor que en el 2016, impulsado por la mejora en la creación de empleos, mayor actividad en el sector energético, inversión en infraestructura y una reestructura fiscal favorable. En México, se estima un menor crecimiento basado en un gasto público limitado, menor inversión, incertidumbre sobre la renegociación del TLCAN, desaceleración en la producción automotriz y el inicio de las campañas electorales en el país. En el panorama mundial se espera que continúe la desaceleración en China, así como en la Eurozona.

En Xignux estamos preparados financieramente para afrontar un año de grandes desafíos y oportunidades donde seguiremos trabajando con las iniciativas de mejora continua, innovación y gestión de talento para impulsar el crecimiento y fortalecer nuestra posición competitiva en los mercados donde participamos de manera rentable y sostenible y nos comprometemos a seguir trabajando con convicción y responsabilidad para minimizar la

inestabilidad e incertidumbre que el futuro próximo nos presenta.

Pero más allá del crecimiento de nuestros negocios, somos una empresa que aspira consistentemente a ser un buen lugar para trabajar, un buen socio y proveedor para sus clientes, así como un buen vecino para las comunidades con las que convivimos. En relación a estas últimas, seguimos impulsando los apoyos a organizaciones de la sociedad civil a través de la Fundación Xignux, quien en 2016 fondeó 60 proyectos de inversión social que beneficiaron a más de 964 mil personas de nuestras comunidades.

Como parte de nuestro ejercicio de transparencia con los grupos de interés, presentamos el Informe de Responsabilidad Social y Desarrollo Sustentable 2016, buscando siempre la mejora en nuestro desempeño económico, social y ambiental.

Hoy nuestro compromiso es alcanzar metas cada vez más desafiantes, dignas del futuro que deseamos construir para Xignux, en el que queremos seguir compartiendo éxitos y oportunidades para nuestros colaboradores, clientes, proveedores y para la sociedad.

Agradecemos a todas las personas que hoy, como desde hace 60 años, han confiado en la capacidad de Xignux para ser una gran empresa.

JUAN IGNACIO GARZA HERRERA
Director General de Xignux

A TRAVÉS DEL TIEMPO

La historia de **Xignux** inició hace más de 60 años con la fundación de Conductores Monterrey.

Hoy, la diversificación de las operaciones y mercados en los que participamos nos ubican entre los consorcios industriales más sólidos y competitivos de México.

1956



En septiembre de 1956, por iniciativa del Ing. Jorge L. Garza Garza y su padre, Don Rómulo Garza Guerra, se constituye **Conductores Monterrey (CM)**, empresa que dio origen a lo que hoy es el consorcio mexicano Xignux, iniciando operaciones con 7 máquinas y 10 personas trabajando en una pequeña planta que fue construida en una superficie de 3 mil 600 metros cuadrados.

1965

En el mes de mayo se inaugura la nueva planta de CM, siete veces mayor que la planta original.



1969

Se adquiere Ingeniería Eléctrica Industrial (IEI), empresa fabricante de transformadores de distribución y media potencia, localizada en la Ciudad de México.



1976



Se inaugura la nueva planta de Productos Industriales CM, hoy Prolec, para fabricar transformadores eléctricos de distribución y de extra alta tensión hasta 400 kV, éstos producidos por primera vez en México.

Inicia la incursión en el Sector Alimentos, con la adquisición de KIR Alimentos, empresa dedicada a la elaboración de carnes frías.

1981



Inicia operaciones la planta de Conductores Monterrey en San Luis Potosí, orientada a la fabricación de alambres y cables para la construcción.

1987



Se establece Arnecom, una asociación estratégica con Yazaki Corporation, empresa japonesa líder mundial en la fabricación de arneses automotrices.

1993

Inició el proceso de Control Total de Calidad en Xignux, con el apoyo de la Unión de Científicos e Ingenieros Japoneses (JUSE) y el Tecnológico de Monterrey (ITESM), con el propósito de consolidar la "Mejora Continua" como parte de lo que hoy es la **Cultura de Trabajo Xignux**.



1995



Se formaliza la coinversión Prolec GE, entre Prolec y General Electric, para la fabricación de transformadores eléctricos de potencia.

1996



Es adquirida la empresa São Marco, uno de los más grandes fabricantes de alambre de magneto en Brasil.

1997



Se inaugura Magnekon, una de las plantas de alambre de magneto más modernas del mundo. Se integran Zwanenberg de México y Quesos Capercita a la división Alimentos.

2003



Xignux adquiere las operaciones que elaboran los productos Leo y Snaky, constituyéndose Botanas y Derivados (BYDSA), empresa dedicada a la elaboración de botanas saladas.

2004

Se fortalece la participación de BYDSA al ser adquirida la empresa que elabora los productos Encanto, marca de botanas saladas con importante presencia en el canal institucional.



2005



Se integra la operación de Voltrak, empresa dedicada a la realización de proyectos de ingeniería y construcción de obras eléctricas.

2008



Se adquiere Schrader Camargo, localizada en Colombia, creándose la División Infraestructura de Xignux.

2009



Xignux adquiere Indo Tech Transformers, empresa especializada en la fabricación y comercialización de transformadores eléctricos de potencia y distribución, localizada en India.

2011



Se crea la **Fundación Xignux**, principal instrumento de inversión social al exterior de la organización, la cual, en colaboración con diversas organizaciones, busca incidir favorablemente en el desarrollo sustentable de las comunidades donde las empresas de Xignux tienen presencia.

Inician operaciones los Centros de Tecnología de Viakable y Prolec, en el Parque de Investigación e Innovación Tecnológica (PIIT), localizado en la zona metropolitana de Monterrey.



2012

Se integran a Viakable las operaciones de CENTELSA, principal fabricante de conductores eléctricos en Colombia, permitiendo que la División Cables de Xignux, sea uno de los fabricantes más competitivos en el Continente Americano.



2015



Se fortalece la participación de Qualtia Alimentos en el canal institucional, mediante la incorporación de Exim del Caribe y Food Service de México.

2016



Se integran a la División de Food Service de Qualtia Alimentos las empresas Salud y Sabor (SyS) e Institucionales Pacifico (IPSA).

DATOS RELEVANTES 2016

G4-9



en Cultura de Trabajo Xignux



- 547.3 toneladas de cable
- 550 transformadores
- 455 toneladas de jamón y queso
- 77 mil piezas de sandwich Kirlunch
- 988 mil bolsas de botanas



PERFIL XIGNUX





PERFIL XIGNUX



ÉTICA Y VALORES



PLANETA



NUESTRA GENTE



COMUNIDAD



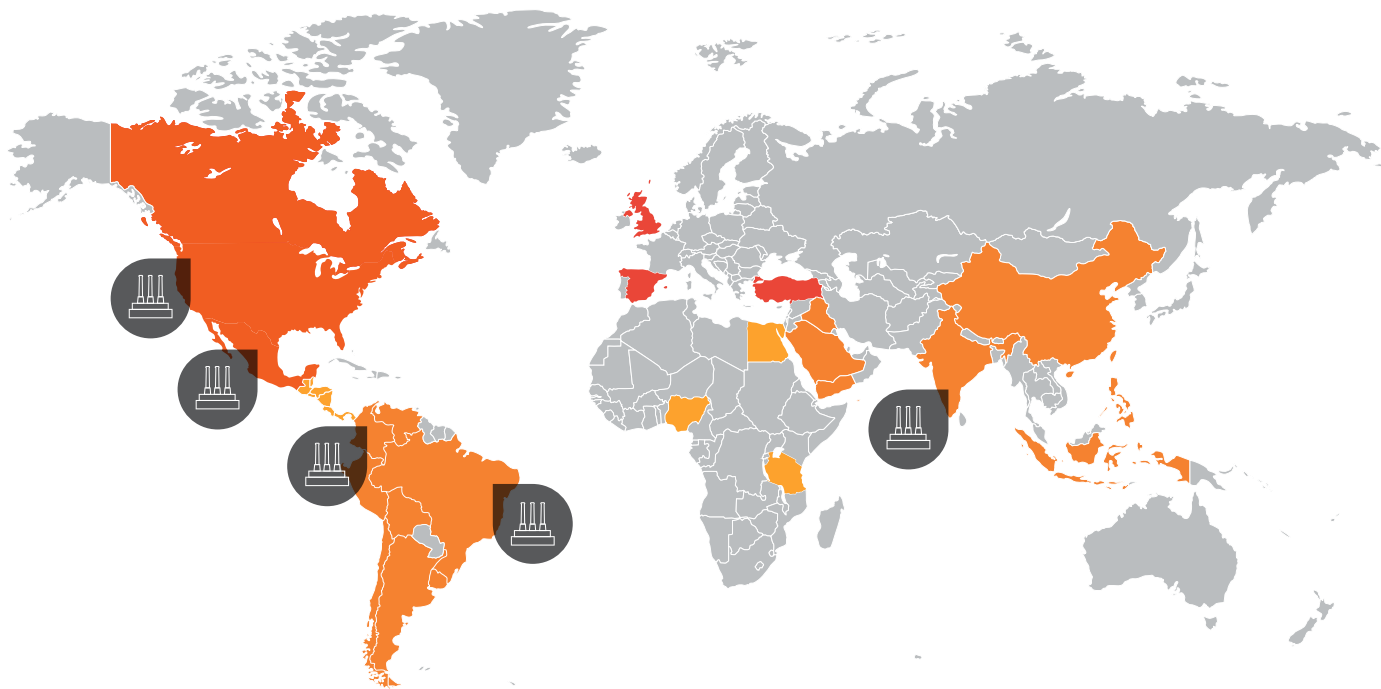
PERFIL XIGNUX

G4-3, G4-4, G4-5, G4-6, G4-8, G4-9, G4-10, G4-17, G4-56, G4-EC1

Cumplimos 60 años de ser un consorcio industrial orgullosamente mexicano que atiende a los mercados de conductores eléctricos, telecomunicaciones, transformadores eléctricos de distribución y potencia, porcelana eléctrica, ingeniería, construcción de obras electromecánicas, así como producción de carnes frías, quesos y botanas saladas a través de nuestras cuatro divisiones: cables, transformadores, infraestructura y alimentos.

Cada día, nuestros más de 23 mil colaboradores trabajan en nuestras 26 plantas productivas y 100 centros de distribución para cumplir con la **misión de ser una organización globalizada que ofrece la más alta calidad en sus productos, basados en un servicio integral y con la mejor velocidad de respuesta hacia las necesidades de sus clientes. Comprometida con los accionistas, los empleados, la comunidad y su medio ambiente.**

PRESENCIA EN EL MUNDO



Oferta de productos

Norteamérica:
Canadá, Estados Unidos y México

Sudamérica:
Colombia, Ecuador, Perú, Chile, Argentina, Bolivia, Brasil, Venezuela y Uruguay

Europa:
España, Inglaterra y Turquía

África:
Nigeria, Tanzania y Egipto

Centroamérica:
Guatemala, El Salvador, Honduras, Nicaragua, Costa Rica, Panamá, Bahamas, Puerto Rico, Jamaica, República Dominicana y Trinidad y Tobago

Asia:
China, Filipinas, Indonesia, India, Irak, Arabia Saudita, Catar y Yemen

Plantas
México
Estados Unidos
Colombia
Brasil
India



PERFIL XIGNUX



ÉTICA Y VALORES



PLANETA



NUESTRA GENTE



COMUNIDAD



60 AÑOS DE RESPONSABILIDAD SOCIAL

G4-EC1

Para Xignux la responsabilidad social representa el compromiso consciente y congruente de cumplir integralmente con la finalidad de cada una de nuestras empresas mediante estrategias, prácticas y programas que impactan de manera positiva a nuestros grupos de interés, contribuyendo a su sustentabilidad ambiental, económica y social.

Esta filosofía ha sido parte de nuestra forma de trabajo desde la fundación de Conductores Monterrey, la empresa que dio origen a Xignux hace 60 años para “construir caminos de luz, energía y progreso”; y ha permeado a todos nuestros colaboradores gracias a que la gestión con responsabilidad, equilibrio y sentido humano ha estado en las prioridades a nivel gerencial, e incluso en el Consejo de Administración.

Desde nuestros inicios nos hemos caracterizado por tener una trayectoria de responsabilidad social, sin embargo, continuamente buscamos actualizarnos en las tendencias de sustentabilidad, en los requerimientos de las comunidades en las que estamos presentes, así como en las necesidades de nuestros clientes para ofrecerles valor en todo lo que hacemos.

El **Modelo de Responsabilidad Social y Desarrollo Sustentable** consolida este compromiso de manera gráfica y simple para que los colaboradores de todas las divisiones trabajemos a diario teniendo en cuenta los tres ámbitos del exterior, así como los cuatro componentes internos que sientan las bases para aportar valor para nuestros grupos de interés, el medio ambiente y las comunidades en las que estamos presentes.



Como parte de la formalización de nuestro modelo y para homologar nuestras acciones, en 2016 creamos **Comités de Sustentabilidad** en cada división, que son liderados por un comité corporativo. Estos equipos tienen el propósito de dar seguimiento a las acciones clave de responsabilidad social y sustentabilidad del negocio, al igual que de alinear los proyectos que se emprendan en los mismos temas con los aspectos relevantes para cada industria.

Los comités son organismos colegiados integrados por un promedio de cinco personas representantes

de las áreas de recursos humanos, medio ambiente y administración, quienes se eligen de acuerdo a su trayectoria, conocimientos especializados, competencias, objetividad, honorabilidad y prestigio dentro de Xignux.

Sabemos que operar bajo principios de responsabilidad social, como lo hemos hecho desde nuestra fundación, trae consigo no solo la preferencia de los clientes, la confianza de nuestros colaboradores y la buena reputación con los grupos de interés, sino también resultados económicos que demuestran la gestión responsable, honesta y rentable de la empresa.

DESEMPEÑO ECONÓMICO					
Concepto		2015		2016	
		(+)	(-)	(+)	(-)
Valor económico directo generado	Ventas netas	\$37,577		\$39,251	
Valor económico distribuido	Costo de ventas		\$29,757		\$30,991
	Gastos de operación		\$5,791		\$6,228
	Impuestos		\$424		\$499
	Pagos a proveedores de fondos		\$661		\$1,059
	Otros		\$594		\$222
Valor económico retenido	Valor económico generado (-)				
	Valor económico distribuido	\$350		\$252	

Cantidades expresadas en millones de pesos mexicanos.





PERFIL XIGNUX



ÉTICA Y VALORES



PLANETA



NUESTRA GENTE



COMUNIDAD

GOBIERNO CORPORATIVO

G4-34, G4-42

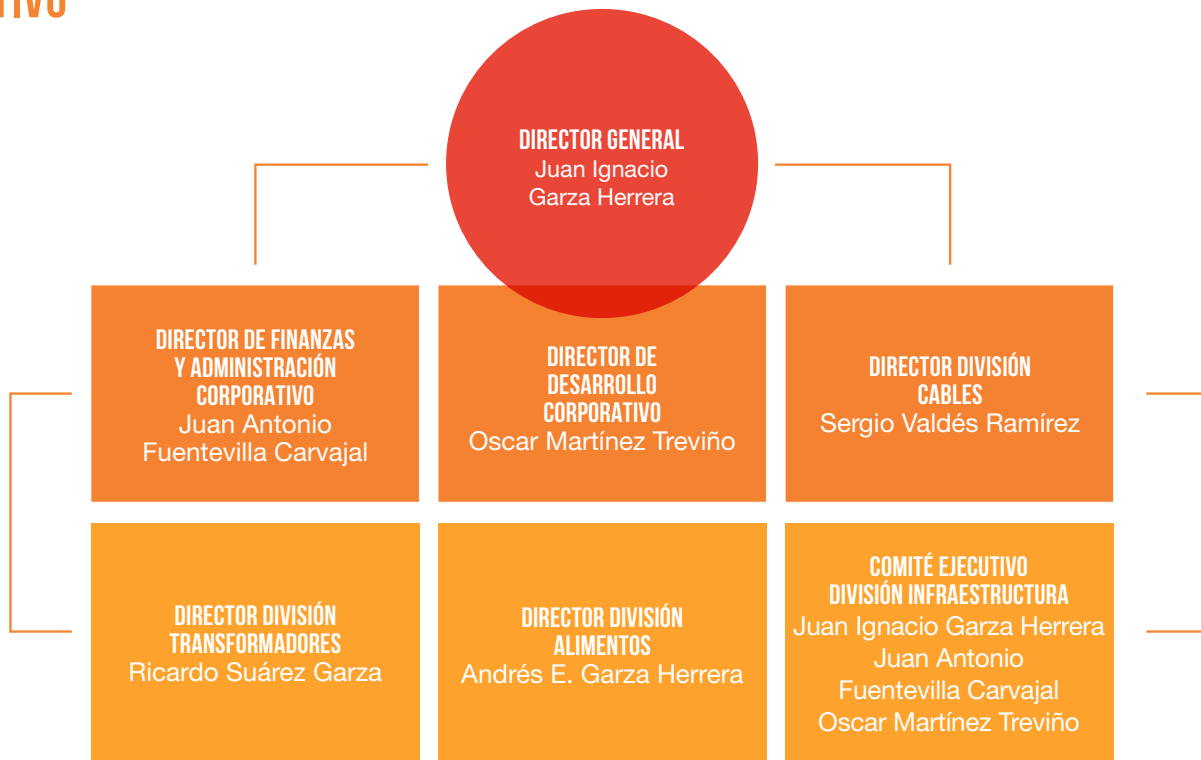
Para garantizar que la forma en la que gestionamos la operación desde el máximo nivel de gobierno de la empresa sea transparente, equitativa y con apego a nuestras políticas, contamos con un **Consejo de Administración** conformado por 14 miembros con una amplia experiencia profesional, conocimientos y trayectoria ejecutiva.

Los consejeros definen la estrategia a largo plazo de Xignux, detectan nuevas oportunidades de negocio y toman decisiones para asegurar la rentabilidad y sustentabilidad de nuestras operaciones. Eugenio Garza Herrera es quien preside el Consejo de Administración de Xignux.

PERSONA	CARGO
Eugenio Garza Herrera	Presidente
Ernesto Canales Santos ⁽¹⁾	Secretario
Jorge Quintanilla Gómez	Comisario
Alejandro J. Garza Herrera Gabriel J. Garza Herrera Juan Ignacio Garza Herrera Andrés E. Garza Herrera David A. Garza Herrera Humberto J. Garza Domínguez Francisco J. Garza Zambrano ⁽¹⁾ Federico Toussaint Elosúa ⁽¹⁾ Mario M. Laborín Gómez ⁽¹⁾ Jaime Zabłudowsky Kuper ⁽¹⁾ Eugenio Clariond Rangel ⁽¹⁾	Consejeros

⁽¹⁾ Consejeros independientes

EQUIPO DIRECTIVO





PERFIL XIGNUX



ÉTICA Y VALORES



PLANETA



NUESTRA GENTE



COMUNIDAD

DIVISIONES

G4-4, G4-8, G4-PR1, G4-PR2, G4-PR3

Nos esforzamos día a día para que los productos y servicios que brindamos a nuestros clientes cuenten con la más alta calidad, satisfaciendo por completo sus requerimientos y necesidades.



DIVISIÓN CABLES

Fabricamos una gran variedad de cables desnudos de cobre y aluminio para la transmisión y distribución de energía eléctrica, cables aislados para uso industrial, cables para minas, control para la industria electrónica, cordones flexibles y conductores.

Todos cumplen con las normas, tanto nacionales como internacionales, sobre seguridad en uso y fabricación, como la especificación RoHS (*Restriction of Hazardous Substances*) que limita el uso de sustancias peligrosas como el cadmio, plomo, mercurio, cromo, PBB y PBDE en aparatos eléctricos y electrónicos, además de que no generan gases tóxicos en caso de incendio.

El nombre comercial de esta división es **Viakable**, la cual agrupa cinco subsidiarias: **Viakon**, con dos plantas en México, **Magnekon**, con una planta en México, **São Marco**, con una planta en Brasil, y **Centelsa**, con una planta en Colombia. Además de tres redes para comercialización y distribución de los cables: **Eletec** para México, **CME Wire & Cable** para Estados Unidos y **Viakon** Latinoamérica para Centro y Sudamérica.

VIKON

magnekon

ELETEC





PERFIL XIGNUX



ÉTICA Y VALORES



PLANETA



NUESTRA GENTE



COMUNIDAD



DIVISIÓN TRANSFORMADORES

Los transformadores son pieza clave en la generación de energía limpia; la confiabilidad y resiliencia son características fundamentales que se incorporan en nuestras soluciones desde su diseño y fabricación. Para asegurar una operación confiable de estos equipos, la continuidad de la generación y las altas eficiencias son características críticas. Conscientes de nuestra responsabilidad hacia el medio ambiente, hemos direccionado una buena parte de nuestro proceso de innovación a incorporar atributos que los hacen mucho más amigables con el ambiente.

Ejemplo de estos, son los transformadores colectores de generación y los transformadores elevadores de voltaje para granjas eólicas y solares, los cuales están contruidos con núcleos de metal amorfo y con fluidos biodegradables con base vegetal como el VG-100®.

Asimismo, los transformadores de extra bajo ruido y los transformadores para instalación subterránea, que disminuyen el impacto auditivo y visual a las comunidades, al mismo tiempo que brindan mayor seguridad, contribuyen a nuestro esfuerzo por cuidar y respetar el medio ambiente.

En Xignux, **Prolec** es la División Transformadores y está integrada por **Prolec GE** y **Celeco** localizadas en Apodaca, N.L. y **Prolec GE India**, en Chennai, al sur de ese país.

Prolec GE es una coinversión entre Xignux y General Electric, dedicada al diseño, fabricación y puesta en marcha de productos y servicios para la generación, transmisión y distribución de energía eléctrica; ofrece amplia variedad en transformadores tipo poste, pedestal, subestación, pequeña y mediana potencia; autotransformadores de potencia y transformadores de extra alto voltaje.

Prolec GE India. Como parte de la expansión de esta división y con el interés de ampliar el posicionamiento de la marca en todo el mundo, la empresa tiene operaciones en Asia, principalmente en India, con una planta manufacturera para transformadores de distribución y de potencia.

Celeco, está dedicada a la fabricación y distribución de aisladores eléctricos, tanto de porcelana como poliméricos; sus principales productos son: boquillas para transformador, apartarrayos y porcelana para cortacircuitos.





PERFIL XIGNUX



ÉTICA Y VALORES



PLANETA



NUESTRA GENTE



COMUNIDAD



DIVISIÓN INFRAESTRUCTURA

En esta división brindamos servicios de ingeniería y construcción de obras electromecánicas en los sectores industrial, comercial, petróleo y gas en México, Centroamérica, Sudamérica y El Caribe.

Las subsidiarias que forman parte de esta división son **Schrader Camargo**, con sede en Colombia, y con operaciones en México y Perú, que se encarga de los servicios de ingeniería, procura y construcción (EPC), montajes electromecánicos, al igual que operación y mantenimiento para los sectores eléctrico, petróleo, gas, minero e industria.

Y **Voltrak**, ubicada en México, que ofrece subestaciones e infraestructura eléctrica de alta, media y baja tensión para proyectos de transmisión y distribución de energía para el mercado público y privado, especialmente centros comerciales y plantas industriales.





PERFIL XIGNUX



ÉTICA Y VALORES



PLANETA



NUESTRA GENTE



COMUNIDAD



DIVISIÓN ALIMENTOS

A través de nuestras dos unidades de negocio participamos en el ramo de carnes frías, quesos y botanas saladas, con las cuales hemos alcanzado estándares de sabor y calidad que nos colocan en la preferencia de muchos paladares, al igual que en la alimentación cotidiana de muchas familias.

QUALTIA ALIMENTOS

G4-FP1, G4-FP5, G4-FP7, G4-FP8

Fabricamos, distribuimos y comercializamos carnes frías, quesos y alimentos listos para comer (RTE, *Ready to Eat*), presentes en millones de hogares mexicanos a través de nuestras reconocidas marcas Zwan, Kir, Alpino, Duby y Caperucita. Operamos ocho plantas productivas ubicadas estratégicamente en México y contamos con una amplia red de distribución, lo que nos permite satisfacer de manera oportuna la demanda de nuestros productos en todas las latitudes del país.

Cumplimos con los más altos estándares de calidad, gestión de seguridad de los alimentos, higiene e inocuidad, como la certificación de SAGARPA como establecimientos Tipo Inspección Federal (TIF) y FSSC 22000 (*Food Safety System Certification*), otorgada por la organización ISO bajo la norma 22000. Además, para evitar la presencia de patógenos, monitoreamos el ambiente y la sanitización diaria con tecnología de vanguardia.

Comprometidos con la salud de nuestros consumidores ofrecemos productos con alto valor nutricional, bajos en sodio y grasas, sin conservadores artificiales y libres de gluten. La marca Zwan Bienestar es la única línea que incluye DHA, un ácido graso esencial para mejorar el funcionamiento cerebral.

Para minimizar el impacto ambiental derivado de nuestros empaques, utilizamos materiales plásticos ligeros, y los de Zwan Friendly están hechos a base de papel, por lo que son amigables con el medio ambiente.



PERFIL XIGNUX



ÉTICA Y VALORES



PLANETA



NUESTRA GENTE



COMUNIDAD

Asimismo, promovemos la toma de decisiones informadas, por lo que etiquetamos nuestros productos conforme a la NOM-051-SCFI/SSA1-2010 y a otras regulaciones, comunicando sus nutrientes, aporte energético, el origen de sus ingredientes y sustancias que pudieran impactar en la salud de los consumidores, las instrucciones de seguridad del producto, y el método de eliminación de sus respectivos empaques.

Desde 2015 Qualtia Alimentos adquirió Exim del Caribe y Food Service de México, ambas empresas brindan un servicio integral y distribución de más de 4 mil productos a la industria alimentaria.

Durante 2016 se integraron a la División de Food Service las empresas Salud y Sabor (SyS) e Institucionales Pacifico (IPSA) para sumar talento y experiencia en las categorías de proteínas y abarrotes.

BYDSA (BOTANAS Y DERIVADOS)

Comercializamos botanas saladas mediante las marcas Leo, Snaky y Encanto, que se distribuyen principalmente en el norte de México y el sur de Estados Unidos. Estos productos son elaborados en dos plantas productivas: una en Monterrey, México, y la otra en Texas, Estados Unidos.

En 2016 abrimos tres nuevas sucursales y lanzamos al mercado 40 nuevos productos, entre los que se encuentran: Toskito, Tornillo Sazonado, Leomix Rugimix, Kechidos Pizza, Cheeses Salsa Intensa, Cacahuete Salado y Cacahuete Salado Encanto, en presentaciones de entre 45 y 90 gramos para fomentar el consumo de cantidades pequeñas.

Todos nuestros productos se rigen por la Norma Oficial Mexicana NOM-051-SCFI/SSA1-2010 respecto al etiquetado, y por la legislación FDA CFR título 21 que define la información que deben cumplir para su comercialización en Estados Unidos.





ÉTICA Y VALORES



ÉTICA Y VALORES

G4-56, G4-57, G4-HR1

Desde nuestra fundación nos hemos caracterizado por ser una empresa que opera, hace negocios y actúa íntegramente, con nuestros valores y ética como fundamento, porque sabemos que de esta forma los colaboradores, clientes, proveedores, socios, comunidades y demás grupos de interés seguirán depositando su confianza en nuestra compañía como lo

han hecho desde hace 60 años.

En primera instancia buscamos fomentar el desarrollo individual y colectivo de las personas que trabajan en Xignux a través de la vivencia de los valores que nos distinguen:



Respeto a la persona. En nuestra organización valoramos la dignidad de la persona, propiciamos su desarrollo personal y profesional, y apreciamos sus ideas y aportaciones. En consecuencia, promovemos un trabajo digno y fomentamos la calidad de vida de nuestros colaboradores y sus familias.



Integridad. La honradez, la congruencia y la austeridad son nuestro compromiso, hablamos con la verdad y actuamos en consecuencia, preservamos el patrimonio de la empresa, la comunidad y la persona.



Responsabilidad. Asumimos la responsabilidad de nuestras decisiones y acciones, asegurando el cumplimiento de nuestros compromisos y la confiabilidad ante nuestros clientes, personal, instituciones financieras, proveedores, accionistas, comunidad y medio ambiente.



Espíritu de equipo. Consideramos que los mejores resultados son posibles a través del trabajo en equipo, caracterizado por la apertura a las nuevas ideas, espíritu de servicio, el respeto y el aprendizaje colaborativo en un clima de confianza.



Innovación. A través de la innovación buscamos la sustentabilidad, crecimiento y liderazgo de la empresa, mediante el desarrollo de nuevos productos, servicios, procesos, negocios y mercados.



Enfoque al cliente. Entender y superar las expectativas de nuestros clientes, consumidores y usuarios es una prioridad en nuestra empresa; de su satisfacción depende nuestra permanencia y crecimiento.

Con el mismo interés, promovemos el respeto a los derechos humanos en las relaciones que entablamos. En el caso de nuestros colaboradores, se les otorga libertad de asociación, al igual que el derecho a afiliarse a contratos colectivos de trabajo; en los negocios que

emprendemos actuamos con cero tolerancia a la corrupción y nos apegamos a las leyes vigentes en cada país donde operamos como forma de garantizar la legalidad en todas nuestras transacciones.



Con miras a que quienes colaboramos en Xignux tengamos criterios claros de actuación y comportamiento, tanto al interior como al exterior de las divisiones, al igual que del corporativo, contamos con un **Código de Ética**, documento de observancia obligatoria que establece las responsabilidades de carácter ético que nos rigen.

Este documento se edita y se comparte cada dos años con todos nuestros colaboradores y nuevos ingresos, quienes firman una declaración personal de adhesión a los Valores de Xignux y al Código de Ética, estableciendo que conocen y aplicarán su contenido.

Cuando existen faltas o violaciones a lo establecido en el Código de Ética llevamos a cabo un proceso de

investigación para conocer el grado de responsabilidad de los involucrados, a fin de determinar si ameritan o no una sanción, la cual podría ser desde una amonestación, suspensión o despido, hasta la denuncia penal ante las autoridades.

Los encargados de atender cualquier asunto relacionado con el código, su difusión, comprensión, retroalimentación, aplicación, revisión y actualización son los Comités de Ética, establecidos en cada división, así como en el corporativo, como organismos colegiados que se conforman por personas de diferentes áreas, las cuales son elegidas por su trayectoria, conocimientos, profesionalismo, objetividad y prestigio.

CULTURA DE DENUNCIAS

G4-58, G4-HR3, G4-HR4, G4-HR5, G4-HR6, G4-HR12, G4-SO3, G4-SO4, G4-SO5

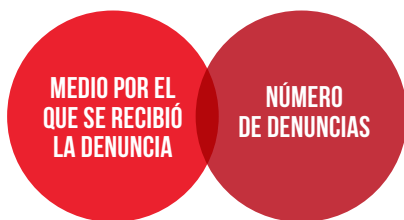
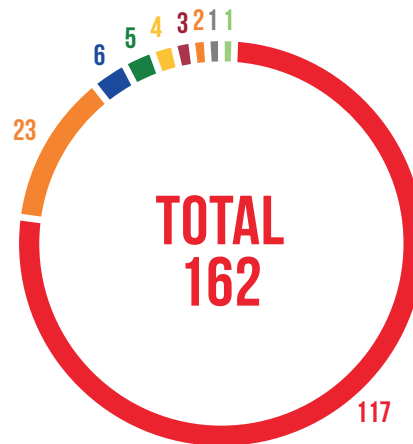
Continuamente reforzamos la información relacionada con nuestro Código de Ética y contamos con campañas permanentes de información en las que también damos a conocer las vías disponibles para reportar las faltas o violaciones a este documento a través del Sistema de Denuncias, las cuales se pueden hacer de forma confidencial a través de las siguientes formas:

- Por escrito en los buzones
- A través de la Línea de Transparencia de cada división
- Al teléfono 01 800 1 700 700

- A través de la página web www.xignux.com en el apartado de Código de Ética
- Directamente al correo comitedeetica@xignux.com
- En la intranet para colaboradores
- Con el jefe inmediato, el responsable de Auditoría Interna o Recursos Humanos de cada división
- Con el Comité de Ética de cada división o del corporativo

En 2016 recibimos un total de 162 denuncias, 35 menos que en 2015, de las cuales 161 fueron atendidas en su totalidad y la restante se solucionará en 2017.

NÚMERO DE DENUNCIAS POR TIPO 2016



	MEDIO POR EL QUE SE RECIBIÓ LA DENUNCIA	NÚMERO DE DENUNCIAS
Línea de transparencia		73
Buzón de transparencia		59
Código de Ética		27
Otros		3
TOTAL		162

- Respeto de la persona
- Relaciones con clientes y proveedores
- Protección de activos
- Otros
- Conflicto de intereses
- Relaciones con autoridades y comunidad
- Salud Ocupacional y Seguridad
- Manejo de Información
- Medio ambiente y ecología

En este mismo periodo no recibimos casos de discriminación en ninguna de nuestras divisiones o en el corporativo, tampoco reclamaciones sobre violaciones a los derechos humanos, casos en nuestros centros de trabajo donde existan prácticas de trabajo forzado o trabajo infantil, ni riesgos relacionados con corrupción.

Al respecto, informamos a 13 mil 345 colaboradores (67% del total de la plantilla) sobre procedimientos para combatir la corrupción, esto lo hicimos a través de la entrega y firma del código de ética y campañas informativas en medios internos. Asimismo, capacitamos a 2 mil 597 colaboradores sobre estos mismos temas mediante cursos de inducción, talleres y formación en nuestra Cultura de Trabajo Xignux.



PLANETA





PERFIL XIGNUX



ÉTICA Y VALORES



PLANETA



NUESTRA GENTE



COMUNIDAD

PLANETA

G4-EN19

Parte importante del éxito que hemos tenido como negocio en estos 60 años radica en la gestión equilibrada, eficiente y sustentable en el uso de los recursos que utilizamos para operar, así como en la concientización y capacitación de nuestros colaboradores respecto al cuidado del medio ambiente en su ámbito de influencia.

En 2016 trabajamos para unificar la forma en que medimos nuestros consumos de agua, energía y materiales, así como las emisiones que generamos y los residuos que gestionamos en nuestras divisiones, con miras a reportar datos consolidados que nos permitan establecer objetivos para todo el Grupo.

Además, como cada año, reforzamos la cultura de

responsabilidad ambiental en nuestros colaboradores por medio de campañas de concientización y algunas actividades como:

- Foro Ambiental Xignux
- Foro de Proyectos Sustentables Xignux
- Programa de pequeñas mejoras ambientales
- Programas de reforestación
- Buscador de tesoros (*Treasure Hunt*)

También promovemos una gestión ambiental responsable en los procesos que llevamos a cabo, por lo que algunas de nuestras empresas se encuentran certificadas en ISO 14001 e Industria Limpia y otras en planes de alcanzar tales certificaciones.

EMPRESAS CON ISO 14001	EN PLAN DE OBTENER ISO 14001	EMPRESAS INDUSTRIA LIMPIA	EN PLAN DE SER INDUSTRIA LIMPIA
CMSA Monterrey CMSA San Luis Potosí CDNI Magnekon São Marco Centelsa Cobres de Colombia Alcatek Cabel Prolec GE Celeco Schrader Camargo Voltrak Monterrey	Multipack Durango Voltrak Guadalajara Voltrak Gómez Palacio	CMSA Monterrey CMSA San Luis Potosí CDNI Magnekon Qualtia Querétaro	Multipack Durango Multipack Monterrey Multipack San Luis Potosí Multipack Tlaxcala Prolec GE Celeco BYDSA

A continuación mostramos el desempeño de Xignux con respecto al consumo de agua, residuos, energía, combustibles y las emisiones de CO₂e derivadas de nuestras operaciones.



AGUA

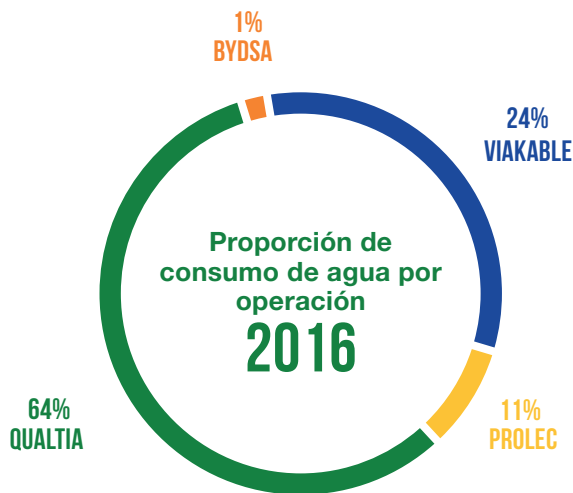
G4-EN8, G4-EN10

Durante 2016 consumimos 1 millón 648 mil 299 m³ de agua en Viakable, Prolec, Qualtia y BYDSA, la cual obtuvimos principalmente de aguas subterráneas y, en menor medida, del suministro municipal y de aguas residuales.



CONSUMO DE AGUA 2016	
Empresa	Consumo en m ³
Viakable	408,694
Prolec	173,313
Qualtia	1,053,585
BYDSA	12,707
TOTAL	1,648,299

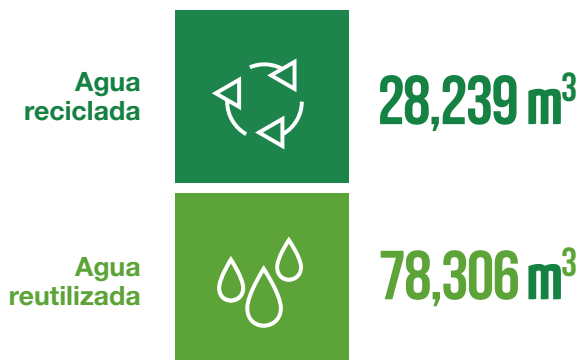




En Qualtia, a principios de 2016 establecimos un objetivo de reducción de 30% en consumo de agua, el cual buscamos alcanzar en 2018 gracias a los cambios de sistemas de aspersión en lavado, a la aplicación de conservadores y de soluciones de lavado biodegradables que son de fácil enjuague, así como a la concientización del uso del agua con nuestros colaboradores. En 2016 logramos una reducción en el consumo de 6.17% con respecto a 2015.

Qualtia representa nuestro mayor consumo de agua por la naturaleza de sus operaciones, no obstante, trabajamos en todas las divisiones en iniciativas de ahorro con miras a que cada vez usemos de modo más eficiente este recurso. Estamos buscando implementar sistemas de reutilización de agua en servicios, de recolección pluvial y disminuir las purgas en los condensadores, entre otras cosas.

Del total de agua que consumimos en Xignux reciclamos 1.71% y reutilizamos 4.75%.



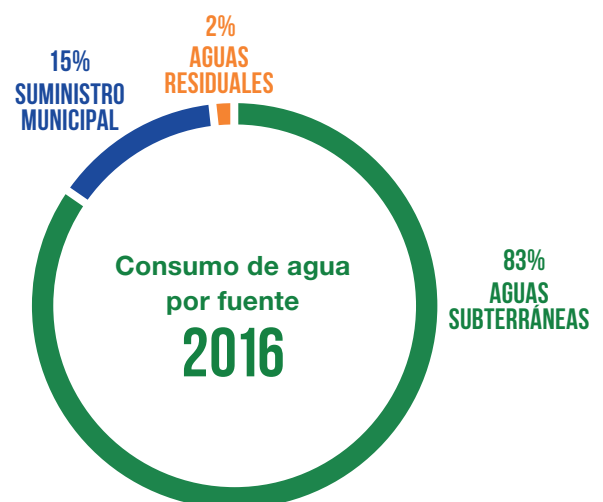
En la planta de tratamiento de aguas residuales de Qualtia cumplimos y excedemos los requisitos legales en materia ambiental para descarga de agua al alcantarillado. Cada año tratamos 391 mil 943 m³ de aguas residuales, disminuyendo así nuestro impacto ambiental en gran medida.

Durante 2016 se trataron 391 mil 943 m³ de agua residual, equivalentes a:

- Abastecer de agua a 1 millón 420 mil 083 personas en un día.
- Dotar de agua a 3 mil 891 personas en un año.
- Proporcionar agua a 778 familias de cinco miembros en un año.

Por otro lado, en Centelsa, nuestra fábrica de cables en Colombia, a principios de 2016 comenzamos la implementación de una planta de tratamiento de aguas residuales domésticas para reducir las cargas contaminantes que provienen de la preparación y distribución de alimentos de nuestro comedor, así como del uso de baños. La planta quedó lista en noviembre, cuenta con cámaras de tratamiento biológico, químico y físico que permiten eliminar el 98% de los contaminantes y tratar 0.3 litros por segundo.

En este año, como parte del programa de mejora continua de Prolec, logramos reducir 4.3% nuestro consumo de agua, esto se debió al rediseño del plan de riego de las áreas verdes, con lo cual conseguimos un mejor aprovechamiento de este recurso. Adicionalmente, reutilizamos 18 mil 240 m³ de agua cada año en procesos internos, evitando el consumo de agua nueva cuando no es necesario.

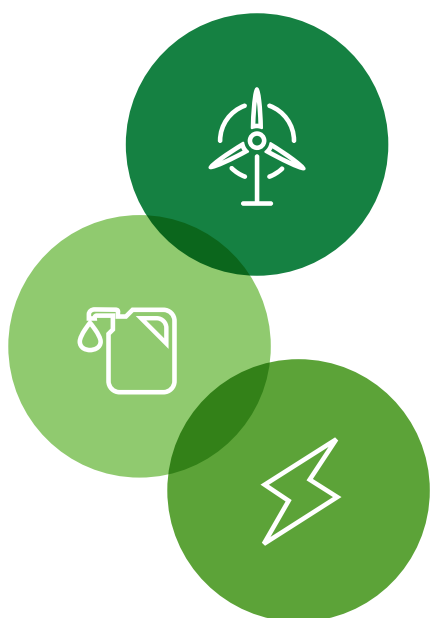


ENERGÍA Y EMISIONES

G4-EN3, G4-EN6, G4-EN15, G4-EN16, G4-EN17, G4-EN30

Medimos el consumo de energía de nuestras divisiones para poder ser más eficientes en su aprovechamiento, determinar objetivos de reducción y generar iniciativas de ahorro que nos permitan contribuir a la sustentabilidad ambiental de Xignux.

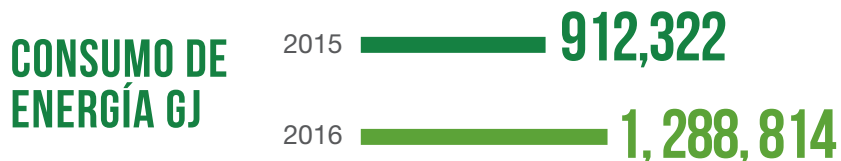
Para operar, en 2016 consumimos en total 358 millones 3 mil 971 kWh de energía, equivalentes a 1 millón 288 mil 814 GJ. En cuanto a combustibles, utilizamos más de 1 millón 735 mil 735 GJ de gas natural, gas LP, diésel y gasolina para hacer llegar nuestros productos y servicios a los diferentes clientes.



CONSUMO TOTAL DE ENERGÍA 2016

Empresa	kWh	GJ
Viakable	237,678,883	855,644
Prolec	54,527,179	196,298
Qualtia	61,393,653	221,017
BYDSA	4,404,256	15,855

TOTAL **358,003,971** **1,288,814**



CONSUMO DE COMBUSTIBLES 2016 GJ

Fuente	Viakable	Prolec	Qualtia	BYDSA	Total
Gas natural ¹	323,480	263,426	271,582	5,426	863,914
Gas natural ²	0	0	255,243	0	255,243
Gas LP ¹	62,753	6,929	8,244	0	77,926
Gasolina ¹	304	0	139,319	4,780	144,403
Diésel ¹	2,460	919	294,698	96,172	394,249

TOTAL **388,996** **271,274** **969,086** **106,378** **1,735,735**

¹ Utilizado para la operación.

² Utilizado para cogeneración eléctrica.



A través de distintas acciones buscamos hacer más eficiente nuestro consumo de energía y combustibles, lo cual no solo genera menor impacto en el medio ambiente, sino también ahorros económicos que benefician a nuestra cadena de valor.

En Prolec, por ejemplo, logramos reducir el consumo de energía en 85 mil 062 kWh, equivalentes a 306 GJ, debido al cambio de luminarias incandescentes por lámparas de tecnología LED que efectuamos en nuestra fábrica de transformadores trifásicos tipo pedestal. De la misma manera, logramos disminuir en 54 mil 996 m³, esto es mil 848 GJ, nuestro consumo de gas natural al hacer más eficiente el uso de este recurso en hornos, reemplazando algunos por nuevos.

Ahorro de 85 mil 062 kWh equivale a:

- Abastecer de energía eléctrica a 29 hogares al año.
- Abastecer de energía eléctrica a 352 hogares al mes.

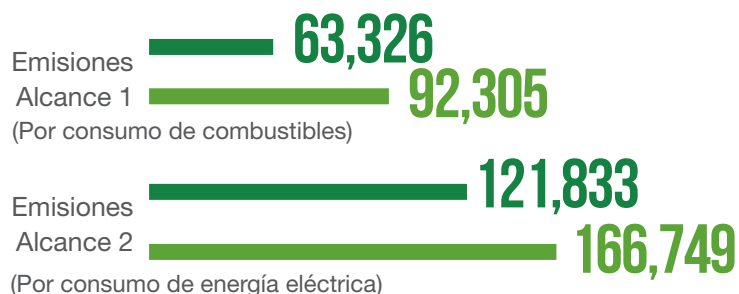
Con el objetivo de reducir en 20% el consumo de kWh en horario punta, en los Centros de Distribución de Qualtia instalamos un sistema de apagado de compresores, difusores en áreas de proceso no críticas y de alumbrado en áreas fuera de uso, objetivo que superamos al lograr reducir en 25% este consumo.

Para mejorar nuestro desempeño en el consumo de energía, en Viakable trabajamos en la eliminación de fugas de aire comprimido, reemplazamos luminarias por lámparas industriales de LED y, además, instalamos tragaluzes para aprovechar la luz natural en las instalaciones; cambiamos compresores, colocamos motores de alta eficiencia e incentivamos el desarrollo de proyectos de optimización y eficiencia energética. Mientras que en el tema de combustibles, optimizamos el uso de gas LP en el manejo de montacargas en el área de calderas de la planta Viakon San Luis Potosí, y en Centelsa planeamos la operación de equipos alternos.

**EMISIONES DE GEI
(Ton CO₂e)**

2015

2016



De acuerdo con esta evolución que experimentamos, durante 2016 se contabilizaron el 100% de las operaciones de Xignux, a esto se debe el incremento de las emisiones.

EMISIONES DE GASES DE EFECTO INVERNADERO 2016
toneladas de CO₂e

Empresa	Emisiones generadas por consumo de combustible	Emisiones generadas por consumo de electricidad	Emisiones generadas por consumo de biomasa
Viakable	21,301	108,857	6,542
Prolec	15,299	24,973	0
Qualtia	47,825	30,902	0
BYDSA	7,880	2,017	0

TOTAL 92,305 166,749 6,542

Para Xignux el aprovechamiento sustentable de los recursos que obtenemos del medio ambiente es fundamental para poder ofrecer valor a nuestros grupos de interés, al mismo tiempo que garantizamos el crecimiento de la compañía en el futuro. Por esta razón, comenzamos a identificar los impactos ambientales que generamos por el transporte de productos, servicios y de personal.



MATERIALES, RESIDUOS Y RECICLAJE

G4-EN1, G4-EN2, G4-EN23, G4-EN24, G4-EN25, G4-EN27, G4-EN28, G4-EN29, G4-EN34

Debido a la diversidad de productos y servicios que ofrecemos en cada una de las divisiones de Xignux, requerimos de materiales muy distintos no solo para su fabricación, sino también para su empaque y distribución. Todos estos componentes los hemos clasificado de acuerdo a su origen en renovables o no renovables.





PERFIL XIGNUX



ÉTICA Y VALORES



PLANETA



NUESTRA GENTE



COMUNIDAD

MATERIALES RENOVABLES Y NO RENOVABLES UTILIZADOS EN LA PRODUCCIÓN EN 2016

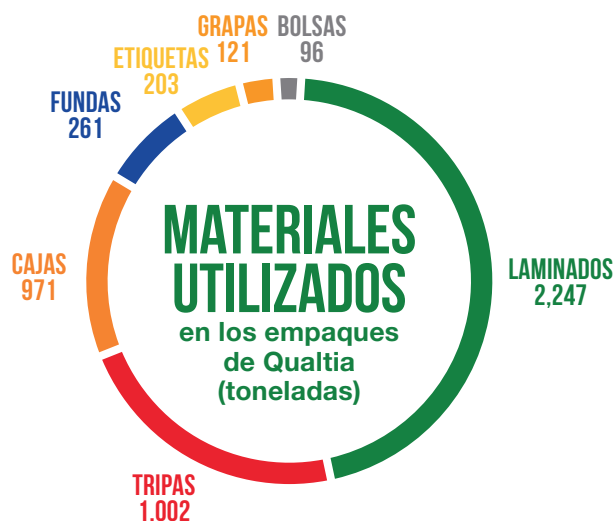
División	Materiales no renovables	Peso total (Toneladas)	Materiales renovables utilizados	Peso total (Toneladas)
Viakable	Cobre	141,003	Madera	42,863
	Aluminio	77,144	Cartón	416
	PVC y XLPE	26,165		
	Polietileno (PE) Alta y baja	8,791		
	Esmalte	6,106		
Prolec	Acero	60,181	Aislamientos	2,915
	Aceite	22,787	Madera	1,200
	Aluminio	6,860		
	Cobre	5,133		
Qualtia			Productos cárnicos	52,573
BYDSA	Aceite	4,320	Cartón	100
	Harinas y condimentos	600		
	Tarimas	45		
	Plásticos	90		

TOTAL 359,225

100,067

En Xignux promovemos el reciclaje y reutilización de algunos de los materiales que utilizamos, pero también consumimos componentes ya reciclados. En Prolec usamos 30% de acero reciclado, y en Viakable 3% del total de materiales son reciclados. Mientras que en Qualtia reutilizamos el 10% de las cajas de plástico que vendemos como embalaje de nuestros productos y reciclamos el 22% de las cajas y grapas. En BYDSA recuperamos el material de empaque de los productos vendidos (cajas de cartón), que son reutilizadas en promedio tres veces antes de su disposición.

Además, en Qualtia estamos desarrollando empaques que incorporan polietileno proveniente de la caña de azúcar, los cuales estarán disponibles en agosto de 2017 en algunos productos de Zwan, con lo que lograremos reducir en 25% el uso de plásticos a base de petróleo.





DISPOSICIÓN DE LOS RESIDUOS POR TIPO 2016 toneladas		
Confinamiento	Peligrosos	No peligrosos
Vertedero	2,061	9,063
Reutilizados	156	6,942
Reciclados	777	20,067
Incinerados	1,004	0
Almacenamiento <i>in situ</i>	48	0
TOTAL	4,046	36,071



De los residuos peligrosos que generamos, en Viakable transportamos para confinamiento especializado 3 mil 448 toneladas y en Prolec 497 toneladas, donde se les da tratamiento físico, químico, se co-procesan y reciclan. Mientras que en Qualtia transportamos 48 toneladas y en BYDSA 5 toneladas de residuos no peligrosos.

Una iniciativa llevada a cabo en 2016 en BYDSA fue el desarrollo de tecnología para reducir el desperdicio de aceite vegetal utilizado para freír nuestros productos. Previo a este proyecto vendíamos 25 mil kilogramos de este insumo a un tercero para ser reprocesado, y

ahora disminuimos esta cantidad a 2 mil 500 kilogramos mensuales. Esto se logró gracias al diseño de un filtro para partículas grandes que instalamos en todas las líneas de producción, requiriendo una inversión de 1 millón 652 mil pesos y alcanzando ahorros por 2 millones 970 mil pesos anuales.

En 2016 no registramos derrames significativos, ni reclamaciones ambientales, multas o sanciones por incumplimiento de la legislación ambiental en ninguna de las cuatro divisiones; solo en Viakable recibimos dos multas monetarias que no fueron significativas.



NUESTRA GENTE



NUESTRA GENTE

G4-10, G4-LA1

Los 23 mil 976 hombres y mujeres que conforman nuestra plantilla laboral en cada una de las divisiones, contribuyen a diario para que Xignux sea una empresa de excelencia y calidad mundial.

Gracias al esfuerzo, conocimientos, profesionalismo y capacidades que nuestra gente plasma en su trabajo, podemos cumplir con nuestra misión como organización. Por esta razón, procuramos que el ambiente en el que se desenvuelven sea respetuoso, colaborativo, comprensivo, con líneas efectivas de comunicación, así como en balance con su vida familiar.

Promovemos la diversidad y el respeto a los derechos fundamentales de las personas porque estamos convencidos que solo de esta forma podemos potenciar las capacidades de cada uno de nuestros colaboradores y crear así equipos prósperos.

NÚMERO DE COLABORADORES POR EMPRESA	
Qualtia	10,341
Viakable	5,419
Prolec	4,986
BYDSA	2,170
Infraestructura	754
Xignux Corporativo	309

TOTAL

23,976

Incluye el 100% de los colaboradores de Xignux.



COLABORADORES POR CONTRATO LABORAL Y GÉNERO 2016

	Sindicalizado	No sindicalizados	TOTAL
HOMBRES	7,322	6,572	13,894
MUJERES	1,834	5,734	7,568

Incluye únicamente colaboradores de México.

COLABORADORES POR EDAD, GÉNERO, PORCENTAJE DE NUEVAS CONTRATACIONES Y ROTACIÓN 2016

Rango de edad	Género	Total de colaboradores	Porcentaje de nuevas contrataciones	Porcentaje de rotación
18-30	Hombres	4,809	44.5%	38.9%
	Mujeres	2,094	64.9%	43.4%
31-50	Hombres	7,634	15.4%	15.5%
	Mujeres	4,747	32.6%	29.4%
51+	Hombres	1,451	5.0%	7.9%
	Mujeres	727	17.6%	17.9%

TOTAL 21,462 29.5% 25.8%

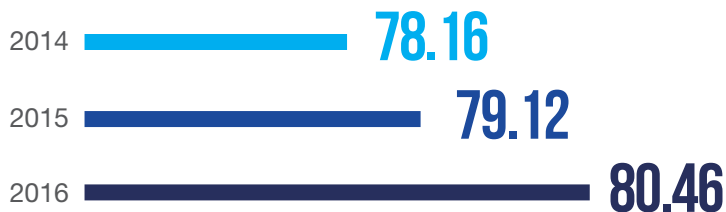
Incluye únicamente colaboradores de México.



Sabemos que para que nuestros colaboradores puedan desempeñarse plenamente es necesario que se sientan satisfechos con su trabajo, con el clima laboral y con lo que en Xignux les ofrecemos. Por esta razón, anualmente realizamos evaluaciones para conocer la satisfacción del personal, con lo que identificamos sus necesidades, inquietudes y áreas de oportunidad.

En 2016 incrementamos 1.34 puntos porcentuales con respecto a 2015, obteniendo 80.46 como resultado del diagnóstico de satisfacción de personal.

RESULTADOS ANUALES DEL DIAGNÓSTICO DE SATISFACCIÓN DE PERSONAL 2014-2016



Asimismo, cada año reconocemos a los hombres y mujeres que por muchos años han brindado su dedicación, lealtad, constancia y esfuerzo a Xignux, a través del evento **Homenaje a la Lealtad**. En 2016 reconocimos a 231 colaboradores de todas las divisiones que celebraron 25, 30, 35, 40 y 45 años de trabajar con nosotros.

ANTIGÜEDAD	COLABORADORES HOMENAJEADOS
25 años	126
30 años	41
35 años	52
40 años	10
45 años	2

TOTAL 231



Se realizó la Feria 60 años Xignux, dirigida a todos los colaboradores de las empresas de Xignux. Fueron tres días de celebración donde los invitados pudieron disfrutar de actividades como: juegos mecánicos, circo, inflables, pirotecnia y espectáculos para toda la familia, con una asistencia global de 27 mil personas.



BENEFICIOS SOCIALES PARA COLABORADORES

G4-EC3, G4-LA2, G4-LA10

En Xignux valoramos el factor humano y lo consideramos nuestra máxima ventaja competitiva. Para ellos ofrecemos diversas prestaciones como seguro de vida, seguro médico, fondo de pensiones, fondo de ahorro, cobertura por incapacidad, licencia por maternidad o paternidad y exámenes médicos periódicos, las cuales varían de acuerdo a cada división pero son siempre superiores a lo que señala la legislación.

A nuestros colaboradores sindicalizados les brindamos apoyo durante el periodo de inactividad laboral y los capacitamos para que desarrollen habilidades y aprendan oficios.

Uno de los beneficios que ofrecemos a nuestros colaboradores a nivel ejecutivo que están a punto de retirarse es el **Programa Retiro Activo**, a través del cual les brindamos orientación para que puedan elaborar un plan de retiro que les permita manejar la transición a la vida no laboral para que disfruten con plenitud su vida personal, conyugal y familiar. En 2016 se graduó la 6ta generación de este programa, quienes recibieron 35 horas de sesiones presenciales sobre las implicaciones del retiro laboral, la preparación para una nueva etapa y la economía de la jubilación.

Desde hace 15 años, por medio de la iniciativa **Crece Sistema Patrimonial, A.C.** fortalecemos la estabilidad económica de nuestra gente a través del acceso a préstamos, ahorros y a la formación de patrimonio para sus familias. Además, en conjunto con INFONAVIT y algunas desarrolladoras inmobiliarias aledañas a los centros de trabajo de Xignux, orientamos a nuestros colaboradores respecto a la adquisición de una vivienda.



EDUCACIÓN Y DESARROLLO PROFESIONAL

G4-LA9, G4-LA10, G4-LA11

Brindamos varias opciones de educación, capacitación y desarrollo profesional, con lo que buscamos que nuestra gente cuente con las habilidades, conocimientos y aptitudes necesarias para enfrentarse a los retos que demanda cada una de las industrias de las que somos parte, así como la realidad global en la que vivimos.

CAPACITACIÓN ANUAL DE COLABORADORES 2016

Empresa	Total de colaboradores		Horas de capacitación		Promedio anual	
	Hombres	Mujeres	Hombres	Mujeres	Hombres	Mujeres
Viakable	2,904	347	37,752	3,817	13	11
Prolec	4,079	618	81,937	10,456	20	17
Qualtia	4,357	6,231	97,529	91,927	22	15
BYDSA	2,069	240	9,966	2,706	5	11
Infraestructura	289	44	4,421	99	15	2
Xignux Corporativo	155	91	557	557	4	6

TOTAL

13,853

7,571

232,162

109,562

PROMEDIO ANUAL
17
14





CAPACITACIÓN EN EL PROGRAMA DE CERTIFICACIÓN XIGNUX

	Hombres	Mujeres
Número de colaboradores	213	87
Horas de capacitación	7,583	3,097
Promedio de horas por colaborador	35.6	35.5

Uno de nuestros pilares en este rubro es el **Programa de Certificación Xignux**, cuyo objetivo es difundir institucionalmente los conceptos, prácticas y herramientas de la **Cultura de Trabajo Xignux (CTX)** en todas las divisiones, así como la Cultura de la Legalidad que nos caracteriza. Como parte de este programa, en 2016 brindamos más de 10 mil horas de capacitación.

Por otro lado, también en 2016 se llevó a cabo la 3ª campaña de Tiempo de *Feedback*, actividad que busca el acercamiento jefe-colaborador para fortalecer su relación como equipo de trabajo y poner en práctica lo aprendido en el programa **XCoach**; en este periodo se realizaron 298 conversaciones de valor.

En Qualtia ofrecimos 24 programas de formación y entrenamiento sobre aspectos institucionales, ventas, desarrollo de líderes, desarrollo humano, calidad, seguridad industrial, trabajo en equipo, siniestralidad, brigadas de emergencia y bomberos, entre otros, totalizando 189 mil 455 horas de capacitación.

De la misma manera, en BYDSA y Prolec fomentamos el desarrollo académico de nuestros colaboradores que deciden estudiar licenciaturas, maestrías, cursos externos y/o certificarse en asuntos relacionados con su área de trabajo.

En Viakable brindamos cursos de liderazgo, inteligencia emocional, calidad de vida en la persona y líneas de ascenso para cambios de categoría.

A través del **Centro de Conocimiento Xignux** impulsamos la competitividad de nuestra gente desarrollando su talento con base en la visión, cultura y competencias clave de Xignux. En 2016, 301 personas participaron en los 17 cursos que impartimos a través de la plataforma electrónica.

Asimismo, por medio de la iniciativa de **Desarrollo Institucional** perfeccionamos los conocimientos, habilidades y actitudes relevantes para el fortalecimiento de la dimensión directiva y humana. En este periodo, 80 ejecutivos participaron en 10 módulos de tres sesiones.

Con el mismo interés buscamos potenciar el talento de las nuevas generaciones a través del **Programa de Liderazgo Xignux**, en el que participaron 22 jóvenes profesionistas que durante el año rotaron en las áreas operativas, administrativas y de innovación, en todas las divisiones del Grupo.

En Xignux reconocemos que para que nuestros colaboradores alcancen un desarrollo profesional óptimo es necesario realizar evaluaciones de desempeño que nos permitan identificar áreas de mejora y buenas prácticas. Esto lo hacemos siguiendo el **Modelo de Talento Xignux** con el que a través de diferentes herramientas, identificamos capacidades, hacemos alineaciones puesto-persona, medimos su desempeño y potencial, y establecemos planes de sucesión; en 2016 evaluamos a 7 mil 870 miembros de nuestra plantilla.

EVALUACIÓN DE DESEMPEÑO 2016		
Empresa	Número de colaboradores evaluados	
	Hombres	Mujeres
Viakable	869	191
Prolec	4,079	618
Qualtia	337	144
BYDSA	1,556	76
TOTAL	6,841	1,029

DIVERSIDAD E INCLUSIÓN

G4-LA12, G4-HR1, G4-HR2

En Xignux promovemos la inclusión e igualdad de oportunidades porque sabemos que un equipo diverso se complementa y obtiene mejores resultados. Al respecto, contamos con una **Política de Diversidad e Inclusión** que nos rige y sustenta las actividades que llevamos a cabo en este tema.

En 2016 creamos el **Comité de Diversidad e Inclusión**, integrado por colaboradores del corporativo y de las divisiones de Xignux para fomentar la inclusión de personas con discapacidad a nuestro equipo, así como la capacitación del resto de la plantilla en estos temas.

Promovemos la integración laboral de personas con discapacidad participando en el **Programa Integra**, el cual busca generar una cultura de aceptación, espacios

con infraestructura adecuada y oportunidades de trabajo en igualdad de condiciones. Como parte de este programa, en Viakable contamos con 29 colaboradores, en BYDSA con dos, en Qualtia con 25 y en Prolec con 6.

Asimismo, en la planta RTE impartimos sesiones de sensibilización de la inclusión laboral de personas con discapacidad a 24 colaboradores. Y en las divisiones ofrecimos un curso sobre el mismo tema para 16 miembros de nuestra plantilla.

Mientras que en Qualtia, a través del Programa RENACE, favorecemos la reinserción laboral de manera directa a personas que han pasado por algún proceso legal o penal, en 2016 una persona se integró en nuestras operaciones de Monterrey.

SALUD Y SEGURIDAD LABORAL

G4-11, G4-LA4, G4-LA5, G4-LA6, G4-LA7, G4-LA8

Las actividades que desempeñamos en todas las divisiones se realizan principalmente en plantas productivas, por lo que en Xignux asumimos el compromiso de ofrecer espacios seguros donde se preserven la salud y seguridad de nuestros colaboradores, siempre en línea con nuestro **Sistema de Administración de Seguridad e Higiene (SASH)** y siguiendo las mejores prácticas internacionales.

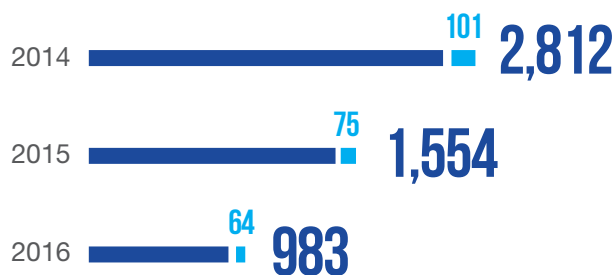
Con el SASH gestionamos las condiciones, lineamientos, procedimientos, estándares y normatividad aplicable a la prevención de riesgos en el trabajo, en el cuidado del personal, así como de los bienes materiales del Grupo.

En las plantas de Viakon en San Luis Potosí y Monterrey, Magnekon, Conductores del Norte, São Marco y Centelsa contamos con el Certificado OHSAS 18001 en materia de seguridad y salud ocupacional. También en Viakon en San Luis Potosí contamos con el certificado Empresa Segura Fase II, el cual es emitido por la Secretaría de Trabajo y Previsión Social (STPS).

Ninguno de nuestros colaboradores realiza actividades

con riesgo elevado de contraer alguna enfermedad. En cuanto a accidentes, a pesar de los esfuerzos que realizamos, en 2016 ocurrieron 64 accidentes laborales que generaron 983 días laborales perdidos, sin víctimas mortales en nuestras plantas. Una notable disminución con respecto a 2015 gracias a los programas preventivos implementados.

ACCIDENTES DE TRABAJO 2014-2016



- Días laborales perdidos
- Número de accidentes laborales

Los acuerdos que tenemos con sindicatos abordan temas como el cumplimiento de las normas de la Organización Internacional del Trabajo (OIT), el uso de equipos de protección personal cuando sea necesario, la realización de inspecciones frecuentes, el establecimiento de acuerdos para resolver los problemas relacionados con el tema que

podría suscitarse, así como la capacitación en temas de salud y seguridad laboral. En promedio, el mínimo de semanas de preaviso en las divisiones es de 1.3 semanas.

El 100% de los asuntos sobre salud y seguridad están cubiertos en los contratos colectivos con los que cuenta nuestra organización.



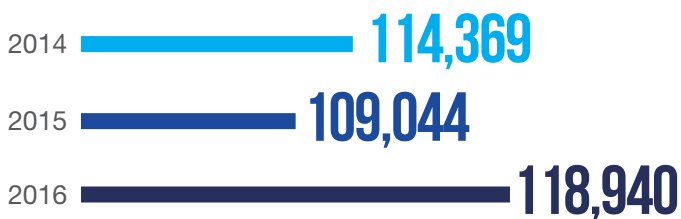
De nuestros 6 mil 761 colaboradores sindicalizados, 462 forman parte de comités formales de salud y seguridad, representando a sus compañeros y facilitando la comunicación de sus inquietudes respecto a estos temas.

Aunado a lo anterior, ofrecemos atención y servicios médicos a nuestros colaboradores en todos los centros de trabajo, en áreas designadas para ello que están abiertas 24 horas al día, los siete días de la semana.

En 2016 se brindaron 108 mil 940 consultas médicas generales sobre padecimientos relacionados con el aparato respiratorio, el sistema digestivo, el sistema osteomuscular, el sistema nervioso, oídos, nariz y mastoides, para los cuales se entregaron medicamentos sin costo para los colaboradores.



ATENCIÓN MÉDICA OTORGADA 2014-2016



Al respecto, en 2016 se presentaron 2 mil 514 casos incapacitantes por enfermedad general. Por este motivo, cada año realizamos acciones que prevengan el ausentismo como:

- Campañas de cuidado y promoción de la salud
- Ferias de la salud en México con más de 3 mil 500 asistentes
- Aplicación de exámenes de salud visual en diferentes centros de trabajo
- Aplicación de vacunas en periodo invernal contra la influenza AH1N1 y estacional
- Fumigación para la prevención del Dengue y Zika
- Aplicación de exámenes de ingreso y aptitud física a los candidatos del Programa Integra
- Realización de campañas para la detección oportuna del cáncer cérvico uterino y de mama
- Capacitación a brigadas de emergencia en plantas y participación en más de 35 simulacros

Durante todo el año llevamos a cabo la iniciativa **Dona tus kilos** con nuestros colaboradores. Esta campaña tiene el objetivo de informarlos para que mantengan una alimentación balanceada, combinada con activaciones y mediciones físicas, evaluaciones médicas y bioquímicas, así como la asesoría permanente de expertos en estos temas.

Al igual que en años anteriores, realizamos el evento **Sábado de la Salud** para todos los colaboradores y sus familias en donde se realizan revisiones preventivas de salud a través de la aplicación de la vacuna contra la influenza estacional; revisión completa de la vista; dental preventiva, de colesterol y glucosa; presión arterial; valoración nutricional; al igual que del peso y perímetro abdominal.

INTEGRACIÓN Y DESARROLLO FAMILIAR

Buscamos el balance entre la vida personal y profesional de quienes trabajan con nosotros, así como el desarrollo de sus familias.

En este sentido contamos con el **Instituto de Formación Integral Xignux (IFIX)**, plataforma de desarrollo humano y formación familiar sustentada en cinco pilares: Formación al colaborador; Superación de la mujer Xignux; Integración familiar; Formación infantil y juvenil en valores; y Formación social.

A través del IFIX establecimos una alianza con ANSPAC para impartir talleres de formación moral, formación humana y habilidades, en la cual participaron 3 mil 280 personas en 2016. También en este año inauguramos una nueva sede en Querétaro, en el CEDIS de Qualtia Alimentos.





COMUNIDAD



COMUNIDAD

G4-SO1

Conscientes del rol económico, social y ambiental que tenemos en las comunidades en las que estamos presentes, buscamos generar relaciones respetuosas, productivas y de ganar-ganar, así como incidir positivamente a través de dos enfoques.

El primero es con **Fundación Xignux**, instrumento de inversión social que nos permite dar soporte a causas

FUNDACIÓN XIGNUX

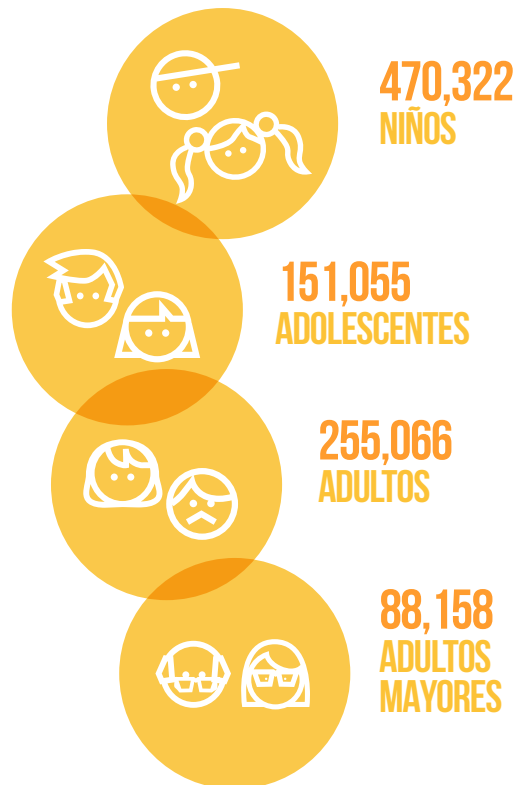
Desde hace más de cinco años, Fundación Xignux tiene como misión **contribuir de manera estratégica al desarrollo sustentable de nuestras comunidades**, objetivo que logramos a través de la inversión estratégica en proyectos realizados en alianza con asociaciones civiles que cuentan con iniciativas de alto impacto y valor social sobre cuatro **Áreas Prioritarias de Inversión Social (APIS):** Educación, Nutrición, Energía y Desarrollo Comunitario.

sociales a través de la colaboración con asociaciones para lograr el bien común, y el segundo es impulsando **Iniciativas Sociales** en las que participan nuestros colaboradores como voluntarios o con algún apoyo en particular, en conjunto con organizaciones de la sociedad civil o a través de iniciativas de nuestras divisiones.

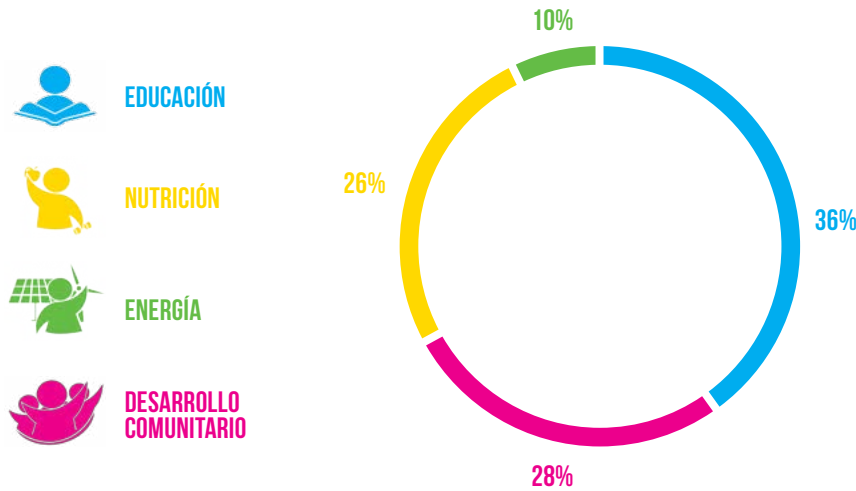
Cada año, la Fundación invita a asociaciones y organizaciones de la sociedad civil a participar en una convocatoria en la que pueden presentar sus proyectos, estrategia e impacto social. Los tres puntos son evaluados por el Consejo de Fundación Xignux para definir la asignación de los recursos.

En 2016 apoyamos 60 proyectos con los que generamos impacto positivo en 964 mil 601 personas:

INVERSIÓN POR ÁREA PRIORITARIA DE INVERSIÓN	
APIS	TEMAS ATENDIDOS
 <p>EDUCACIÓN</p>	<ul style="list-style-type: none"> · Calidad educativa. · Investigación y desarrollo. · Formación ciudadana.
 <p>NUTRICIÓN</p>	<ul style="list-style-type: none"> · Desnutrición infantil. · Obesidad infantil.
 <p>ENERGÍA</p>	<ul style="list-style-type: none"> · Investigación y desarrollo de soluciones de energía. · Acceso equitativo a fuentes renovables y limpias de energía.
 <p>DESARROLLO COMUNITARIO</p>	<ul style="list-style-type: none"> · Desarrollo económico en la base de la pirámide. · Capacidad cívica.



El 36% de los recursos se asignaron a Educación, 28% a Desarrollo Comunitario, mientras que el 36% a Nutrición y Energía.



Como apoyo para las asociaciones aliadas, realizamos un taller de fortalecimiento para ayudarlas a definir mejor sus proyectos para presentar la convocatoria 2016. En este evento participaron 44 organizaciones de la sociedad civil; además visitamos 15 de las asociaciones beneficiadas en 2015 para verificar que los recursos otorgados se ejercieron adecuadamente.

Algunos de los proyectos apoyados por la Fundación en 2016 fueron los siguientes:

- **Premio Xignux-UDEM.** En alianza con la Universidad de Monterrey se reconoce a los ganadores del Concurso en Energía Alternativa y Construcción Sustentable, en el

que participan estudiantes de varias universidades en el desarrollo de propuestas de eficiencia energética, gestión eficiente de los residuos y conservación del agua. Estos proyectos deben de realizarse en organizaciones de la sociedad civil que atiendan a personas en situación de vulnerabilidad, marginación y pobreza.

- **Investigación en Nutrición Clínica y Obesidad.** Este proyecto es impulsado por la Escuela de Medicina y Ciencias de la Salud-TecSalud. Está dirigido a determinar los efectos de la suplementación con vitamina D en pacientes con insuficiencia cardiaca y deficiencia de esta vitamina sobre la estructura y función del corazón,





marcadores de inflamación, metabólicos, antropométricos y estilo de vida.

· **Alianza Educativa Ciudadana por Nuevo León.**

Participamos con esta organización sin fines de lucro que conjunta esfuerzos de gobierno, empresas y comunidad en general para implementar Escuelas Públicas de Alta Calidad (EPAC) en zonas prioritarias de alta marginalidad. Con este proyecto hemos apoyado cinco escuelas, y beneficiado a 574 alumnos y 28 maestros desde 2012 que iniciamos el programa, también en este tiempo, hemos contado con la participación de 2 mil 439 padres de familia y voluntarios.

· **Tierra Urbana.** A través de la alianza con Tierra Urbana, programa de la estrategia C Ambiental de Sociedad Sostenible, A.C. buscamos fortalecer la cohesión social comunitaria por medio de la nutrición sostenible, la sensibilización y conexión con el entorno, el cuidado del medio ambiente y el aprovechamiento racional de los recursos en apoyo a la economía familiar.

Beneficiamos a 102 personas directamente, quienes recibieron 170 horas de capacitación en cultivo biointensivo de microhuertos, se logró un área de cultivo de 32.25 m², el aprovechamiento de 10 mil 240 kg de residuos orgánicos y la producción de 403 kg de composta, suficiente para fertilizar 100 m² de cultivo. Algunos vegetales cultivados fueron: tomates, betabel,

cilantro, menta, rábanos, variedades de chile, calabaza, espinaca, zanahoria, melón, papa y albahaca.

· **Fondo de Agua Metropolitano de Monterrey (FAMM).**

Tiene como finalidad la inversión económica en la preservación de ecosistemas para garantizar la calidad y cantidad del suministro de agua para Monterrey, mientras se reduce el riesgo de desastre debido a inundaciones.



La alianza de Fundación Xignux con el FAMM permitió realizar la reforestación de 289 hectáreas, y los trabajos de conservación de suelo y protección forestal de 45 hectáreas cada uno.

Nos llena de orgullo compartir que en 2016 Fundación Xignux fue reconocida con el **Premio Adalberto Viesca Sada**, otorgado por la *Association of Fundraising Professionals* en Monterrey (AFP) Capítulo Monterrey, quien reconoció la trayectoria de nuestra fundación por su destacada acción en apoyo a las comunidades.

Otros ejemplos de organizaciones y proyectos apoyados en 2016 fueron: Bomberos de Nuevo León, Cáritas de Monterrey, Cruz Roja, Cruz Rosa, Ciudad de los niños e Instituto Nuevo Amanecer, entre otros.



PERFIL XIGNUX



ÉTICA Y VALORES



PLANETA



NUESTRA GENTE



COMUNIDAD



INICIATIVAS SOCIALES

Además del esfuerzo que realizamos a través de la Fundación, buscamos impactar a las comunidades en las que tenemos operaciones con otras iniciativas que atienden causas particulares y permiten que nuestros colaboradores puedan participar voluntariamente.

El **Premio Rómulo Garza**, iniciativa de Grupo Xignux instituida desde 1973, busca estimular a través de un reconocimiento económico y social el trabajo de investigación de los profesores del Tecnológico de Monterrey. En 2016, como cada año, los rubros premiados fueron: Premio INSIGNIA, que reconoce a profesores Investigadores por su trayectoria en esta Institución, Reconocimiento por Artículos Científicos en Revistas Indizadas de Alto Factor de Impacto y Reconocimiento por Libros Publicados.

Al interior de nuestras empresas promovemos la labor voluntaria de los colaboradores con las comunidades y entornos en los que estamos inmersos. Durante el año, 972 voluntarios de Viakable, Prolec, Qualtia, BYDSA, Voltrak, el Corporativo y sus familias participaron en las distintas actividades que llevamos a cabo como la reforestación de árboles y la construcción de huertos familiares, así como en las iniciativas de Impulsa y **Dibujando Sonrisas**.

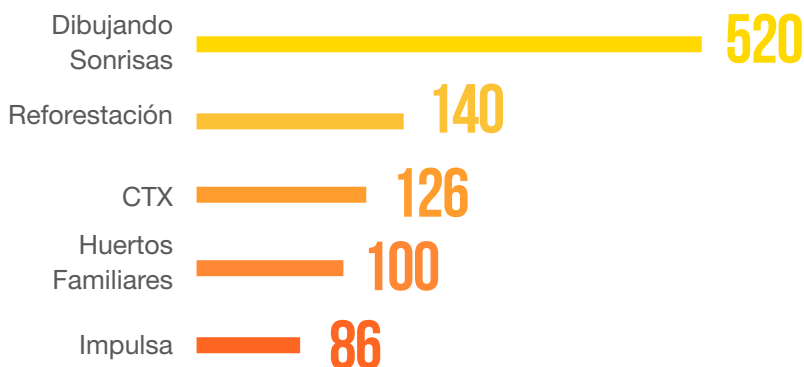
También, como parte de la Certificación en Cultura de Trabajo Xignux (CTX) contamos con un módulo de reresponsabilidad social en el que los colaboradores que se están certificando participan vivencialmente con alguna organización de la sociedad civil con horas de voluntariado. Por tercer año consecutivo, 520 colaboradores de todas las divisiones apadrinaron a niños de comunidades que viven en extrema pobreza con juguetes y ropa por medio de la fundación Dibujando Sonrisas.

En Prolec organizamos un **Rally de la Cultura de la Legalidad** en el que participaron 270 niños con quienes reforzamos valores como la responsabilidad, honestidad, cooperación, fortaleza y respeto, con lo que creamos conciencia para que estos niños sepan que hacer las cosas bien genera cambios favorables en sus familias y en la sociedad. En Qualtia, como parte de la iniciativa **Pequeños Ciudadanos** del programa Impulsa Nuevo León, que también promueve la cultura de la legalidad, trabajamos en la promoción de valores con 170 estudiantes de primaria. En esta misma unidad de negocio se organizó un concurso de dibujo en el que participaron 230 niños, hijos de nuestros colaboradores, con propuestas para **Imagina un mundo sin trampas**; los dibujos ganadores se promueven en materiales de comunicación al interior de nuestra compañía.

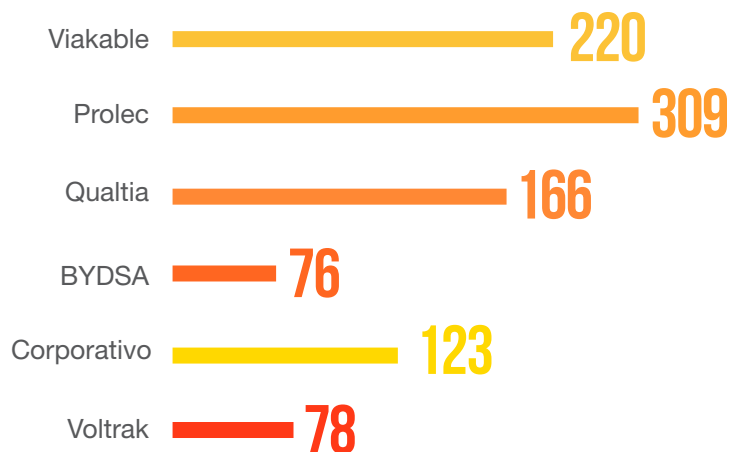
Con el objetivo de rescatar a 169 niños de la deserción escolar, a través de **Proyecto Héroes** impartimos testimonios de nuestros voluntarios de Prolec para ayudar a que los estudiantes comprendan que cada acción y decisión que tomen en su vida impactará de manera positiva o negativa su futuro.



VOLUNTARIOS POR ACTIVIDAD



VOLUNTARIOS POR DIVISIÓN



Además, en abril de 2016 Xignux fue patrocinador oficial de la **Carrera Bachicolor Run de 5K** que busca fomentar la integración familiar, promover el deporte y apoyar a grupos vulnerables de la sociedad. La carrera se realizó en beneficio de Soñar Despierto y contó con la participación

de más de 4 mil corredores de todas las edades, algunos colaboradores de Xignux y sus familias.

La **Red SumaRSE** está conformada por 25 empresas de Nuevo León que suman esfuerzos para impulsar iniciativas



conjuntas de responsabilidad social en beneficio de la sociedad. Xignux se suma a este esfuerzo para fortalecer el tejido social y las capacidades civiles de los ciudadanos en zonas económicas vulnerables.

Como parte de las actividades que promovemos con las comunidades realizamos Visitas Escolares en nuestras plantas. En 2016 recibimos a 5 mil 750 estudiantes de todos los niveles educativos, desde jardín de niños hasta universidad.

OBJETIVOS DE DESARROLLO SOSTENIBLE

En Xignux nos sumamos a la agenda de las Naciones Unidas, que en conjunto con los gobiernos de 193 países en 2015 establecieron 17 objetivos con la finalidad de erradicar la pobreza extrema; combatir la desigualdad y la injusticia; y solucionar el cambio climático, en todos los países, para todas las personas.

Para contribuir a esta iniciativa, **hemos identificado los objetivos** en los que podemos tener mayor impacto positivo a través de Fundación Xignux, nuestras Áreas Prioritarias de Inversión (APIS) y de nuestras iniciativas sociales.



2. HAMBRE CERO



3. SALUD Y BIENESTAR

Brindamos apoyo a organizaciones de la sociedad civil que atienden temas de obesidad infantil y desnutrición infantil. Asimismo, en Qualtia Alimentos contamos con programas de donación de producto a instituciones que atienden a población vulnerable.



1. FIN DE LA POBREZA

Ofrecemos desarrollo educativo a nuestros colaboradores a través de programas formales de capacitación. También, a través de Fundación Xignux, apoyamos proyectos relacionados con calidad educativa, investigación y desarrollo, y formación ciudadana.



4. EDUCACIÓN DE CALIDAD



7. ENERGÍA ASEQUIBLE Y NO CONTAMINANTE

En la división de Transformadores buscamos continuamente incorporar tecnología que haga que nuestros productos sean opciones viables en el mercado para contribuir en la producción de energía no contaminante.



13. ACCIÓN POR EL CLIMA

También apoyamos proyectos a través de Fundación Xignux para la investigación y desarrollo de soluciones de energía, así como de acceso equitativo a fuentes renovables y limpias de energía.



16. PAZ, JUSTICIA E INSTITUCIONES SÓLIDAS

A través de los diversos programas de voluntariado, de la capacitación a nuestros empleados en temas de cultura de la legalidad, así como en todas las acciones sociales que realizamos, promovemos la paz y la justicia en nuestra comunidad, al mismo tiempo que reforzamos el compromiso de contribuir a la solidez de instituciones de la sociedad civil mediante procesos de asesoría, capacitación y evaluación de proyectos sociales.

Asimismo, desde la esencia de nuestro negocio contribuimos a la generación de trabajo decente y crecimiento económico; a la industria, innovación e infraestructura; a la producción y consumo responsable, así como al establecimiento de alianzas con otras organizaciones para alcanzar los Objetivos de Desarrollo Sostenible de las Naciones Unidas.



8. TRABAJO DECENTE Y CRECIMIENTO ECONÓMICO



12. PRODUCCIÓN Y CONSUMO RESPONSABLE



9. INDUSTRIA INNOVACIÓN E INFRAESTRUCTURA



17. ALIANZAS PARA LOGRAR LOS OBJETIVOS



MATERIALIDAD

G4-18, G4-19, G4-20, G4-21

Durante 2015 llevamos a cabo un ejercicio de materialidad, de acuerdo a lo que *Global Reporting Initiative* (GRI) sugiere, para definir los temas que son más importantes para nuestro negocio.

En primera instancia consultamos a nivel interno con un grupo representativo de directivos de las cuatro divisiones para definir los temas materiales para Xignux; posteriormente identificamos cuáles ya se estaban atendiendo y cuáles otros había que programar en la agenda de los años venideros. Al final hicimos un estudio comparativo con empresas de los sectores que atendemos con el objetivo de identificar prácticas de responsabilidad social y sustentabilidad exitosas.

En 2016 continuamos con el proceso de homologación de indicadores de temas materiales que comenzamos en 2015, por lo que hemos mejorado la forma en la que los medimos y gestionamos.

Estos son los temas que resultaron más relevantes para Xignux:

TEMAS MATERIALES	COBERTURA DENTRO DE XIGNUX	COBERTURA FUERA DE XIGNUX
Operar bajo principios éticos	●	●
Balance trabajo y vida personal	●	
Cumplimiento regulatorio ambiental	●	●
Garantizar la seguridad alimentaria		●
Cultura organizacional	●	
Programas para disminuir el consumo de agua	●	
Programas para promover un estilo de vida saludable	●	●
Compras a proveedores con estándares internacionales	●	●
Rentabilidad	●	
Satisfacción del cliente	●	●
Lucha contra la corrupción	●	●
Remuneración justa	●	
Seguridad integral y ocupacional	●	
Medir y disminuir el consumo de energía eléctrica	●	
Venta de productos con ingredientes nutricionales como fibras, vitaminas y minerales		●
Comunicación de ingredientes más allá de lo que exige la legislación		●
Respeto a los derechos humanos	●	●
Contar con mecanismos de difusión y combate a la corrupción	●	



PERFIL XIGNUX



ÉTICA Y VALORES



PLANETA



NUESTRA GENTE



COMUNIDAD

GRUPOS DE INTERÉS

G4-24, G4-25, G4-26, G4-27

Estamos conscientes que todas las operaciones que realizamos dentro de Xignux, sin importar la subsidiaria o el país, impactan de manera directa e indirecta a nuestros grupos de interés, que son las organizaciones, empresas o individuos con los que tenemos algún tipo de relación o influencia.

A todos los hemos identificado en siete grupos, con los cuales procuramos mantener comunicación continua, a través de los canales que mejor se acomoden a sus necesidades.

GRUPO DE INTERÉS	GRUPO DE INTERÉS	FRECUENCIA	EXPECTATIVA
Accionistas	Informes de resultados	Periódica	Seguridad y retorno en la inversión; confianza y transparencia en las acciones; y visión de largo plazo.
Clientes	Sistema de denuncias Encuestas Líneas de atención a clientes	Diaria	Calidad en productos y servicios; canales eficientes de comunicación; precios justos; e información clara sobre productos y servicios.
Instituciones financieras e inversionistas	Informes de resultados	Periódica	Transparencia y rendición de cuentas; e información oportuna y confiable.
Colaboradores	Sesiones informativas Evaluación anual de desempeño Sistema de denuncias Código de Ética Correo electrónico	Diaria	Remuneración justa; transparencia; desarrollo y capacitación; reconocimiento; seguridad y respeto en el ambiente laboral.
Comunidad	Sistema de denuncias Fundación Xignux Grupos de discusión	Periódica	Seguimiento a sugerencias o reclamaciones; respeto y cuidado del medio ambiente; participación en el desarrollo comunitario; y contrataciones locales.
Proveedores	Código de Ética Sistema de denuncias Encuestas Correo electrónico	Diaria	Pago justo, oportuno y completo; reglas claras de requisitos de calidad y entrega; capacitación; programas de apoyo mutuo; e involucramiento en el desarrollo de productos.
Autoridades	Alianzas con organizaciones públicas	Periódica	Cumplimiento de leyes, normas y regulaciones; pago de impuestos; y coparticipación en temas comunitarios.



PERFIL XIGNUX



ÉTICA Y VALORES



PLANETA



NUESTRA GENTE



COMUNIDAD

PARTICIPACIÓN EN ASOCIACIONES Y ORGANISMOS

G4-15, G4-16

ASOCIACIÓN	GIRO
Agrocluster	Agropecuario
Asociación Bolivariana de Productores de Cables Eléctricos, Venezuela	Eléctrico
Asociación de Gestión Humana, Colombia	Recursos Humanos
Asociación de Líderes en Desarrollo Humano	Social
Asociación Nacional de Establecimientos TIF	Agropecuario
Asociación Nacional de Normalización y Certificación del Sector Eléctrico	Eléctrico
Asociación Nacional de Transporte Privado	Transporte
Asociación Técnica de Compensaciones	Recursos Humanos
Asociación Venezolana de Exportadores, Venezuela	Comercio
Asociación Mexicana de Profesionales en Informática	Sistemas
Biocluster	Biotecnología
Cámara Americana de Comercio (<i>American Chamber</i>)	Comercio
Cámara de Comercio de Cali, Colombia	Comercio
Cámara de Industriales del Estado Carabobo, Venezuela	Industrial
Cámara de la Industria de Transformación de Nuevo León	Industrial
Cámara Mexicana de la Industria de la Construcción	Construcción
Cámara Nacional de la Industria de la Leche	Lácteo
Cámara Nacional de la Industria de la Transformación	Industrial
Cámara Nacional de Manufacturas Eléctricas	Eléctrico
Cámara Petrolera de Venezuela, Venezuela	Petrolero
Centro de Investigación y Desarrollo Tecnológico Sector Eléctrico, Colombia	Eléctrico
Centro de Estudios Sociales del Noreste, A.C.	Social
Centro de Productividad de Nuevo León	Industrial
Club Industrial	Industrial
Cluster Nanotecnología de Nuevo León	Tecnología
Comisión Nacional de los Salarios Mínimos	Industrial
Confederación de Cámaras Industriales de los Estados Unidos Mexicanos	Industrial
Confederación Patronal de la República Mexicana	Industrial
Confederación Patronal de la República Mexicana, Nuevo León	Industrial
Consejo Cívico de Instituciones de Nuevo León, A.C.	Social
Consejo Consultivo Delegacional IMSS Nuevo León	Seguridad Social
Consejo de Autorregulación y Ética Publicitaria	Mercadotecnia
Consejo Empresarial Mexicano de Comercio Exterior, Inversión y Tecnología	Comercio
Consejo Estatal Agropecuario de Nuevo León	Agropecuario
Consejo Internacional de Grandes Sistemas Eléctricos	Eléctrico
Consejo Mexicano de Comercio Exterior	Comercio
Consejo Mexicano de la Carne	Agropecuario
Consejo Mexicano de Productos de Consumo	Consumo
Consejo Nacional Agropecuario	Agropecuario
Defensa para el Transporte Terrestre de Carga, Colombia	Transporte
Ejecutivos de Relaciones Industriales, A.C.	Recursos Humanos



PERFIL XIGNUX



ÉTICA Y VALORES



PLANETA



NUESTRA GENTE



COMUNIDAD

Fundación para el Desarrollo Integral del Área e Influencia del Parque Industrial y Comercial del Cauca, Colombia	Industrial
Grupo Esco	Recursos Humanos
Industriales Potosinos, A.C.	Industrial
<i>Institute of Food Technologists</i> , Estados Unidos	Alimentos
Instituto Colombiano de Normas Técnicas, Colombia	Industrial
Instituto de Contadores Públicos de Nuevo León	Contable
Instituto Mexicano de Ejecutivos de Finanzas	Financiero
<i>International Cablemakers Federation</i> , Austria	Eléctrico
La Barra Mexicana, Colegio de Abogados, A.C.	Legal
<i>National Electric Energy Testing, Research & Applications Center</i> , Estados Unidos	Eléctrico
Organismo Regulador / Normalización de Productos Lácteos	Lácteo
Red Sumarse Nuevo León	Social
<i>Snack Food Association</i> , Estados Unidos	Alimentos
<i>Tortilla International Association</i> , Estados Unidos	Alimentos
Unión Social de Empresarios de México, A.C.	Industrial
<i>Wire Association International</i> , Estados Unidos	Eléctrico

ÍNDICE DE CONTENIDO GRI G4

G4-32

CONTENIDOS BÁSICOS GENERALES

CONTENIDOS BÁSICOS GENERALES	PÁGINA O RESPUESTA	DESCRIPCIÓN
ESTRATEGIA Y ANÁLISIS		
G4-1	1	Declaración del Presidente del Consejo de Administración, Director General o equivalente sobre la importancia de la sostenibilidad para la organización y la estrategia para abordarla.
PERFIL DE LA ORGANIZACIÓN		
G4-3	7	Nombre de la organización.
G4-4	7, 12	Marcas, productos y/o servicios.
G4-5	7	Sede de la organización.
G4-6	7	Países donde la organización tiene operaciones.
G4-7	59	Naturaleza del régimen de propiedad y su forma jurídica.
G4-8	7, 12	Mercados servidos (con desglose geográfico, sectores que atiende, tipos de clientes y destinatarios).
G4-9	5, 7	Tamaño de la organización, incluyendo el número total de empleados, total de operaciones, ventas o ingresos netos, capitalización y cantidad de productos o servicios que ofrecen.
G4-10	5, 7, 31	Número total de empleados por contrato laboral y género.
G4-11	37	Porcentaje del total de empleados cubiertos por convenios colectivos.
G4-13	58	Cambios significativos durante el periodo cubierto (sobre el tamaño, la estructura, la propiedad accionaria o la cadena de suministro de la organización).
G4-15	51	Cartas, principios e iniciativas externas sociales, ambientales y económicas que la organización suscribe o ha adoptado.
G4-16	51	Asociaciones nacionales e internacionales a las que la organización pertenece, participa, provee fondos o considera estratégico ser miembro.
ASPECTOS MATERIALES Y COBERTURA		
G4-17	7	Entidades que figuran en los estados financieros consolidados de la organización y equivalentes, así como las entidades no cubiertas en el informe.
G4-18	49	Definición del proceso del contenido de la memoria y los Aspectos Materiales. Cómo la organización implementa los principios de reporte para definir el contenido del mismo.
G4-19	49	Listado de Aspectos Materiales.
G4-20	49	Cobertura de cada Aspecto Material dentro de la organización o cualquier limitación que afecte la cobertura.
G4-21	49	Límite de cada Aspecto Material fuera de la organización.

G4-22	58	Efectos por la reformulación de información de informes anteriores y las razones para tales reformulaciones.
G4-23	58	Cambios significativos en alcance y cobertura de cada Aspecto con respecto a memorias anteriores.
PARTICIPACIÓN DE LOS GRUPOS DE INTERÉS		
G4-24	50	Listado de los grupos de interés de la organización.
G4-25	50	En qué se basa la elección de los grupos de interés.
G4-26	50	Enfoque de la organización sobre la participación de los grupos de interés, incluyendo la frecuencia por tipo y grupo de interés.
G4-27	50	Temas surgidos a raíz de la participación de los grupos de interés.
PERFIL DE LA MEMORIA		
G4-28	58	Periodo cubierto por la memoria.
G4-29	58	Fecha del último informe.
G4-30	58	Ciclo de presentación de informes (anual, bienal).
G4-31	59	Contacto para información sobre la memoria.
G4-32	53	Índice de contenidos, opción de conformidad con la Guía: esencial o exhaustiva y la referencia sobre la Verificación Externa (si tal es el caso).
G4-33	58	Políticas y prácticas de la organización con respecto a la verificación externa de la memoria. Relación entre la organización y la entidad que provee la verificación.
GOBIERNO		
G4-34	11	Estructura de gobierno de la organización, incluyendo comités del más alto órgano de gobierno y sus responsabilidades sobre impactos sociales, económicos y ambientales.
G4-42	11	Funciones del órgano superior de gobierno y de la alta dirección en el desarrollo, aprobación y actualización del propósito, valores o declaraciones de misión, estrategias y políticas.
ÉTICA E INTEGRIDAD		
G4-56	7, 18	Valores, principios, estándares y normas de la organización, como el código de conducta o el código de ética.
G4-57	18	Mecanismos internos y externos de asesoramiento en pro de una conducta ética y lícita.
G4-58	19	Mecanismos internos y externos de denuncias de conductas poco éticas o ilícitas.

CONTENIDOS BÁSICOS ESPECÍFICOS

INFORMACIÓN SOBRE EL ENFOQUE DE GESTIÓN E INDICADORES	PÁGINA	DESCRIPCIÓN
DESEMPEÑO ECONÓMICO		
G4-EC1	7, 9	Valor económico directo generado y distribuido.
G4-EC3	34	Plan de prestaciones.
MEDIO AMBIENTE		
MATERIALES		
G4-EN1	27	Materiales utilizados por peso y volumen.
G4-EN2	27	Porcentaje de materiales utilizados que son reciclados.

ENERGÍA		
G4-EN3	25	Consumo energético interno.
G4-EN6	25	Reducción del consumo energético.
AGUA		
G4-EN8	23	Captación total de agua por fuentes.
G4-EN10	23	Porcentaje de agua reciclada y reutilizada.
EMISIONES		
G4-EN15	25	Emisiones directas de GEI (alcance 1).
G4-EN16	25	Emisiones indirectas de GEI al generar energía (alcance 2).
G4-EN17	25	Otras emisiones indirectas de GEI (alcance 3).
G4-EN19	22	Reducción de las emisiones de GEI.
EFLUENTES Y RESIDUOS		
G4-EN23	27	Peso total de residuos según tipo y método de tratamiento.
G4-EN24	27	Número y volumen de derrames significativos.
G4-EN25	27	Peso de residuos peligrosos transportados, importados, exportados o tratados que se consideran peligrosos (anexos I,II, III y VIII Convenio de Basilea).
PRODUCTOS Y SERVICIOS		
G4-EN27	27	Mitigación de impacto ambiental de productos y servicios.
G4-EN28	27	Recuperación de materiales de embalaje al final de su vida útil.
CUMPLIMIENTO REGULATORIO		
G4-EN29	27	Multas por incumplimiento de la normativa ambiental.
TRANSPORTE		
G4-EN30	25	Impactos ambientales por el transporte de productos, materiales y personal.
MECANISMOS DE RECLAMACIÓN AMBIENTAL		
G4-EN34	27	Número de reclamaciones ambientales presentadas, abordadas y resueltas.
PRÁCTICAS LABORALES Y TRABAJO DIGNO		
EMPLEO		
G4-LA1	31	Número y tasa de contrataciones y rotación media de empleados, desglosado por grupo etario, edad, sexo y región.
G4-LA2	34	Prestaciones a empleados de jornada completa que no se ofrecen a empleados temporales o de media jornada.
RELACIONES ENTRE LOS TRABAJADORES Y LA DIRECCIÓN		
G4-LA4	37	Preaviso de cambios organizacionales y especificación en convenios colectivos.
SALUD Y SEGURIDAD EN EL TRABAJO		
G4-LA5	37	Porcentaje de trabajadores en comités de salud y seguridad.
G4-LA6	37	Tipo y tasa de lesiones, enfermedades profesionales, días perdidos, absentismo y víctimas mortales relacionadas con el trabajo por región y sexo.
G4-LA7	37	Trabajadores cuya profesión tiene incidencia o riesgo elevado de enfermedad.
G4-LA8	37	Asuntos de salud y seguridad cubiertos en acuerdos formales con sindicatos.

CAPACITACIÓN Y EDUCACIÓN		
G4-LA9	35	Promedio de horas de capacitación anual por empleado, desglosado por sexo y categoría laboral.
G4-LA10	34, 35	Programas de gestión de habilidades y formación continua.
G4-LA11	35	Porcentaje de empleados que reciben evaluaciones regulares de desempeño y desarrollo profesional, desglosado por sexo y categoría profesional.
DIVERSIDAD E IGUALDAD DE OPORTUNIDADES		
G4-LA12	37	Composición de los órganos de gobierno y desglose de plantilla por categoría profesional, sexo, edad, pertenencia a minorías y otros indicadores de diversidad.
DERECHOS HUMANOS		
INVERSIÓN		
G4-HR1	18, 37	Contratos y acuerdos de inversión con cláusulas de derechos humanos.
G4-HR2	37	Capacitación en derechos humanos, incluido el porcentaje de empleados capacitados.
NO DISCRIMINACIÓN		
G4-HR3	19	Casos de discriminación y medidas correctivas adoptadas.
LIBERTAD DE ASOCIACIÓN Y NEGOCIACIÓN COLECTIVA		
G4-HR4	19	Identificación de centros donde la libertad de asociación puede infringirse o estar amenazada, medidas para defender estos derechos.
TRABAJO INFANTIL		
G4-HR5	19	Medidas contra la explotación infantil.
TRABAJO FORZOSO		
G4-HR6	19	Medidas contra el trabajo forzado.
MECANISMOS DE RECLAMACIÓN EN MATERIA DE DERECHOS HUMANOS		
G4-HR12	19	Número de reclamaciones sobre derechos humanos presentadas, tratadas y resueltas mediante mecanismos formales de reclamación.
SOCIEDAD		
COMUNIDADES LOCALES		
G4-SO1	42	Porcentaje de centros donde se han implantado programas de desarrollo, evaluación de impacto y participación de la comunidad local.
LUCHA CONTRA LA CORRUPCIÓN		
G4-SO3	19	Número y porcentaje de centros donde se han evaluado riesgos relacionados con la corrupción.
G4-SO4	19	Políticas y procedimientos de comunicación y capacitación anticorrupción.
G4-SO5	19	Casos de corrupción y medidas tomadas.
RESPONSABILIDAD SOBRE PRODUCTOS		
SALUD Y SEGURIDAD DE LOS CLIENTES		
G4-PR1	12	Porcentaje de categorías de productos y servicios cuyo impacto en salud y seguridad se ha evaluado para promover mejoras.

G4-PR2	12	Número de incidentes derivados del incumplimiento a la normativa o los códigos voluntarios relativos a impactos de los productos o servicios en salud y seguridad durante su ciclo de vida.
ETIQUETADO DE LOS PRODUCTOS Y SERVICIOS		
G4-PR3	12	Procedimientos de la organización relativos a la información y etiquetado de productos y servicios.

SUPLEMENTO SECTORIAL ALIMENTOS Y BEBIDAS

INDICADORES	PÁGINA	DESCRIPCIÓN
G4-FP1	15	Porcentaje de volumen de materiales adquirido de proveedores que cumplen con las normas de cadena de suministro.
G4-FP5	15	Porcentaje de la producción en volumen manufacturada en sitios certificados por un tercero independiente, de acuerdo con lineamientos reconocidos internacionalmente de administración de la seguridad de alimentos.
G4-FP7	15	Porcentaje del total del volumen de ventas de productos al consumidor, por categoría de producto, que contienen aumento de ingredientes nutritivos como fibra, vitaminas, minerales, fitoquímicos o aditivos funcionales.
G4-FP8	15	Políticas y prácticas de comunicación al consumidor sobre los ingredientes, e información nutrimental por encima de los requerimientos legales.

COBERTURA DEL INFORME

G4-13, G4-22, G4-23, G4-28, G4-29, G4-30, G4-33

En el cuarto Informe de Responsabilidad Social y Desarrollo Sustentable de Xignux presentamos con transparencia los resultados en materia económica, social y ambiental que corresponden al trabajo que realizamos durante el periodo del 1° de enero al 31 de diciembre de 2016.

La información incluida comprende a todos los países en donde operamos con las cuatro Divisiones: Cables, Transformadores, Infraestructura y Alimentos, así como el Corporativo, a menos que se indique lo contrario; en este documento no se incluye información de proveedores o terceros.

No se presentaron cambios significativos en la organización durante el periodo del Informe, ni se realizaron reformulaciones de cálculos o datos con respecto a lo reportado en 2015. Este documento no está verificado por una entidad externa a Xignux.

El documento fue elaborado siguiendo la guía del *Global Reporting Initiative* (GRI) en su versión G4 y de conformidad Esencial. Tenemos el compromiso de reportar cada vez más indicadores materiales y apegarnos a lo que esta iniciativa establece, por lo que en 2017 estaremos reportando de acuerdo a los nuevos Estándares del GRI.

AGRADECIMIENTOS

Agradecemos a todas las personas al interior de Xignux cuyo trabajo, esfuerzo, conocimiento y constancia permite la elaboración de este Informe por cuarta vez consecutiva.

Queremos dar las gracias a nuestros colaboradores de cada una de las divisiones y directivos por su incansable labor que ha permitido forjar la calidad, servicio integral y excelencia que hoy, como desde hace 60 años, nos caracteriza. También a nuestros clientes, consumidores, proveedores, contratistas, miembros de las comunidades en las que estamos presentes, amigos de la Fundación y demás grupos de interés por la confianza que han depositado en Xignux.

DATOS DE CONTACTO

G4-7, G4-31

Gerencia de Responsabilidad Social y Comunicación
responsabilidadsocial@xignux.com
+ 52 (81) 8040 6600

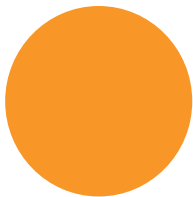
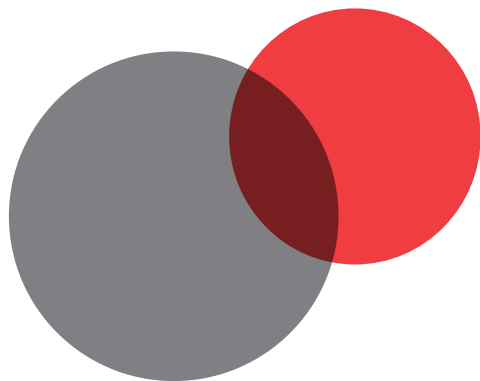
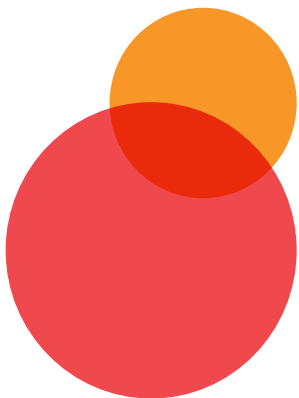
Xignux Corporativo, S.A. de C.V.
Ave. Pedro Ramírez Vázquez 200-2
Col. Valle Oriente, San Pedro Garza García, N.L.
66269, México



IMPRESIÓN RESPONSABLE

En línea con nuestro Modelo de Responsabilidad Social y Desarrollo Sustentable, imprimimos este documento de manera responsable y con un tiraje reducido en Litoprocess, S.A. de C.V., imprenta certificada por Rainforest Alliance® bajo los estándares del Forest Stewardship Council® (FSC®), lo cual significa que el papel utilizado fue manufacturado en condiciones libres de ácido, con fibras libres de cloro y conteniendo al menos 30% de material reciclado post-consumo.





xignux[®] 

The logo for Xignux, featuring the word "xignux" in a lowercase, serif font with a registered trademark symbol, followed by a stylized icon consisting of four curved, flame-like shapes in orange and red.